

# Mäntyharju Kallaveden rantayleisosakaava-alueen muinaisjäännösinventointi 2013



**Timo Jussila  
Timo Sepänmaa**



**Tilaja: Mäntyharjun kunta**

## Sisältö

<b>Perustiedot</b> .....	<b>2</b>
<b>Yleiskartta</b> .....	<b>4</b>
<b>Inventointi</b> .....	<b>9</b>
Lähteet .....	11
<b>Muinaisjännökset</b> .....	<b>11</b>
MÄNTYHARJU 3 ITKONLAHTI .....	11
MÄNTYHARJU 28 HALENNEENVUORI .....	13
MÄNTYHARJU 30 SURVAANLAHTI N .....	14
MÄNTYHARJU 31 YLÄ-SALMIJÄRVI.....	16
MÄNTYHARJU 32 SUURIJÄRVI .....	18
MÄNTYHARJU 33 PÖNNIÖ .....	20
MÄNTYHARJU 34 HAAPALAMPI .....	22
MÄNTYHARJU 48 VANNEKIVI .....	24
<b>1. ms. varustukset</b> .....	<b>25</b>
MÄNTYHARJU 43 HONKATAIPALE TAIPALEENLAHTI.....	25
MÄNTYHARJU 44 SURVAANLAHTI 1 .....	26
MÄNTYHARJU 45 SURVAANLAHTI 2.....	28
MÄNTYHARJU 46 SURVAANNIEMI KAPIASALMI .....	29
MÄNTYHARJU 47 SURVAANNIEMI UITONNIEMI .....	30
<b>Muut kohteet</b> .....	<b>31</b>
MÄNTYHARJU 29 KIERLAMMET .....	31
MÄNTYHARJU 35 HAAPASAARI S .....	34
MÄNTYHARJU 36 HAAPASAARI N.....	36
MÄNTYHARJU 37 PITKÄLAHTI 1 .....	39
MÄNTYHARJU 38 PITKÄLAHTI 2.....	42
MÄNTYHARJU 39 VUORELA .....	43
MÄNTYHARJU 40 LOTINJOKI W .....	47
MÄNTYHARJU 41 RUOTIMONKOSKI .....	51
MÄNTYHARJU 42 RUOTIMON SILTA.....	53

*Kansikuva:* Kallavettä alueen itäpäässä, Haapasaaresta pohjoisluoteeseen.

---

### Perustiedot

*Alue:* Mäntyharjun Kallaveden rantaosayleiskaava-alue.

*Tarkoitus:* Selvittää alueen muinaijännökset: tarkastaa ennestään tunnetut kohteet ja etsiä uusia muinaijännöksiä.

*Työaika:* Touko-kesäkuun vaihde v. 2013.

*Kustantaja:* Mäntyharjun kunta

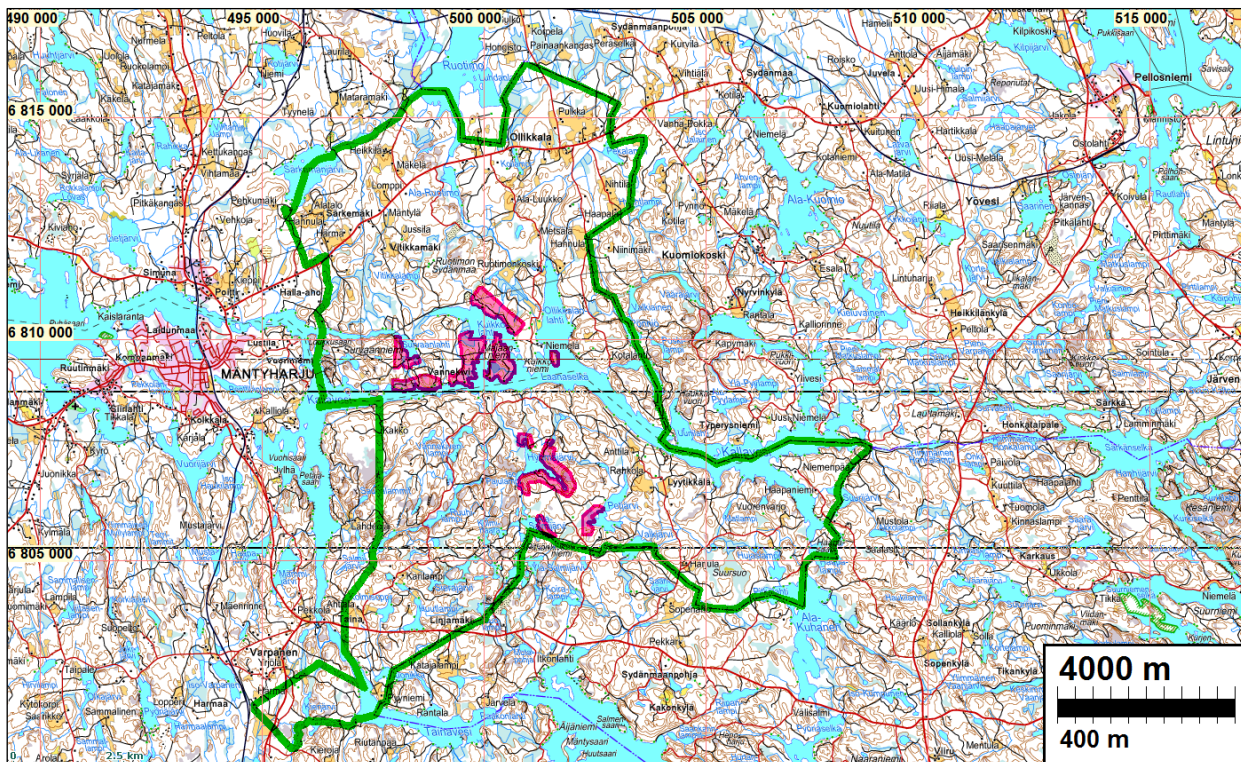
*Aiemmat tutkimukset:* Pohjakallio L 1975 inventointi, Hannu Poutiainen 1993 1. ms varustusten kartoitus, Antti Bilund 1996 inventointi.

*Tekijät:* Mikroliitti Oy, Timo Jussila ja Timo Sepänmaa

*Tulokset:* Alueelta tunnettiin ennestään kaksi kalliomaalauskohtetta (nro [3](#) ja [28](#)), yksi röykkiökohte (nro [29](#)), sekä 1. ms varustuksia jaettuna viideksi kohteeksi ([43-47](#)). Aivan lähialueelta tunnettiin kaksi esihistoriallista asuinpaikkaa. Inventoinnissa havaittiin yksi esihistoriallinen asuinpaikka, kaksi 1700-l rajamerkkiä, hiilimiilu ja teravahauta. Lisäksi havaittiin kolme autoitunutta 1800-l lopulla asutettua talonpaikkaa

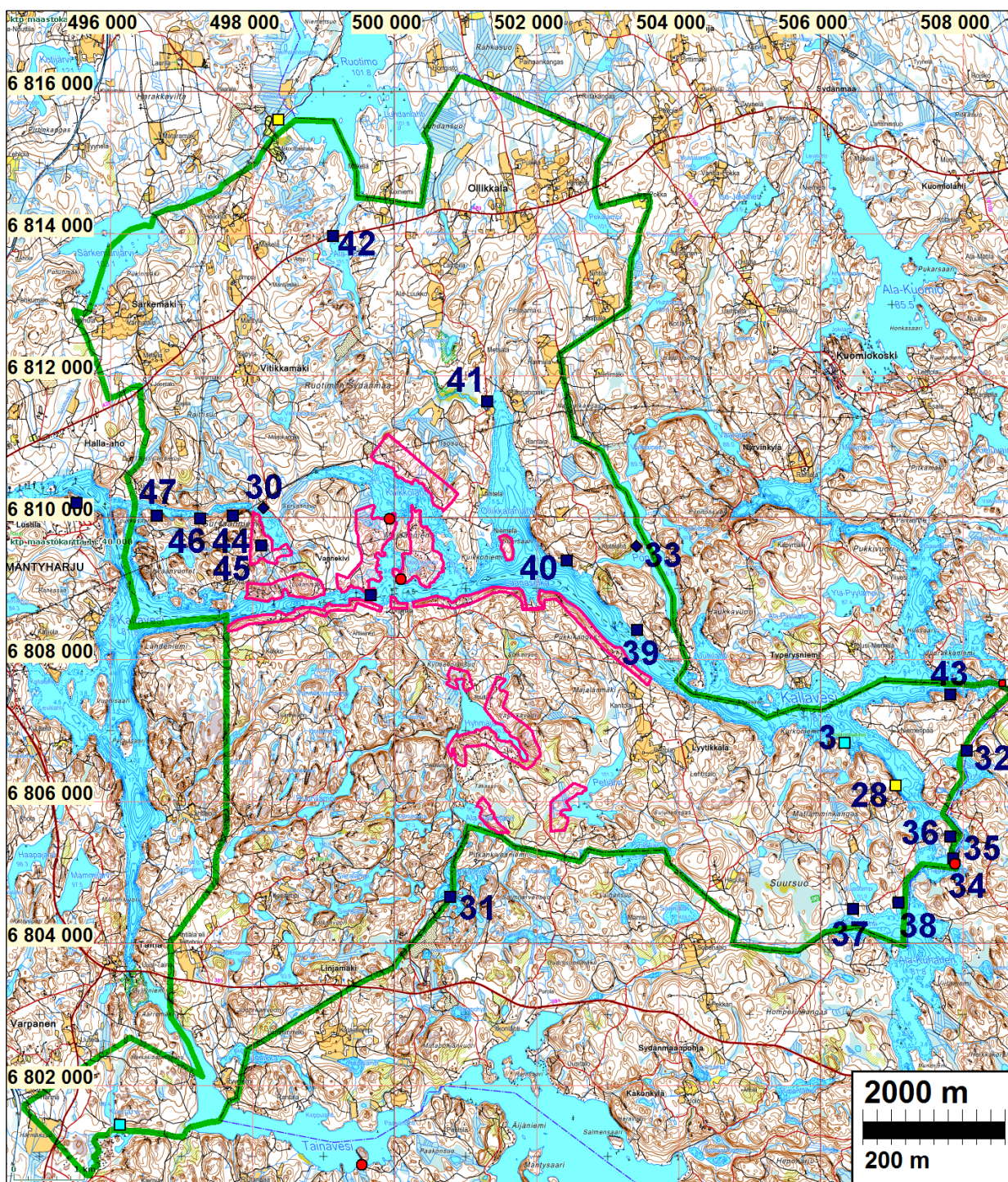
sekä kolmessa kohteessa metsittyneet viljelyrauniokeskittymät, joissa ei havaittu rakennuksenjäänteitä. Näitä ei nyt luokiteltu muinaisjäänöksiksi.

**Selityksiä:** Koordinaatit , kartat ja ilmakuvat ovat ETRS-TM35FIN koordinaatistossa (Euref). Kartta ja ilmakuvapohjat Maanmittauslaitoksen maastotietokannasta keväällä 2013 ellei toisin mainittu. Valokuvia ei ole talletettu mihinkään viralliseen arkistoon eikä niillä ole mitään kokoelmatunnusta. Valokuvat digitaalisia, kopiot niistä on luovutettu tilaajalle. Valokuvat ovat tallessa myös Mikrolahti Oy:n serverillä. Löydöille ei raporttia tehtäessä ole hankittu Kansallismuseon kokoelmanumeroa. Ne hankitaan alkutalvella v. 2014. **Kohteiden numerointi on epävirallinen, vain tämän raportin viitteiksi.**

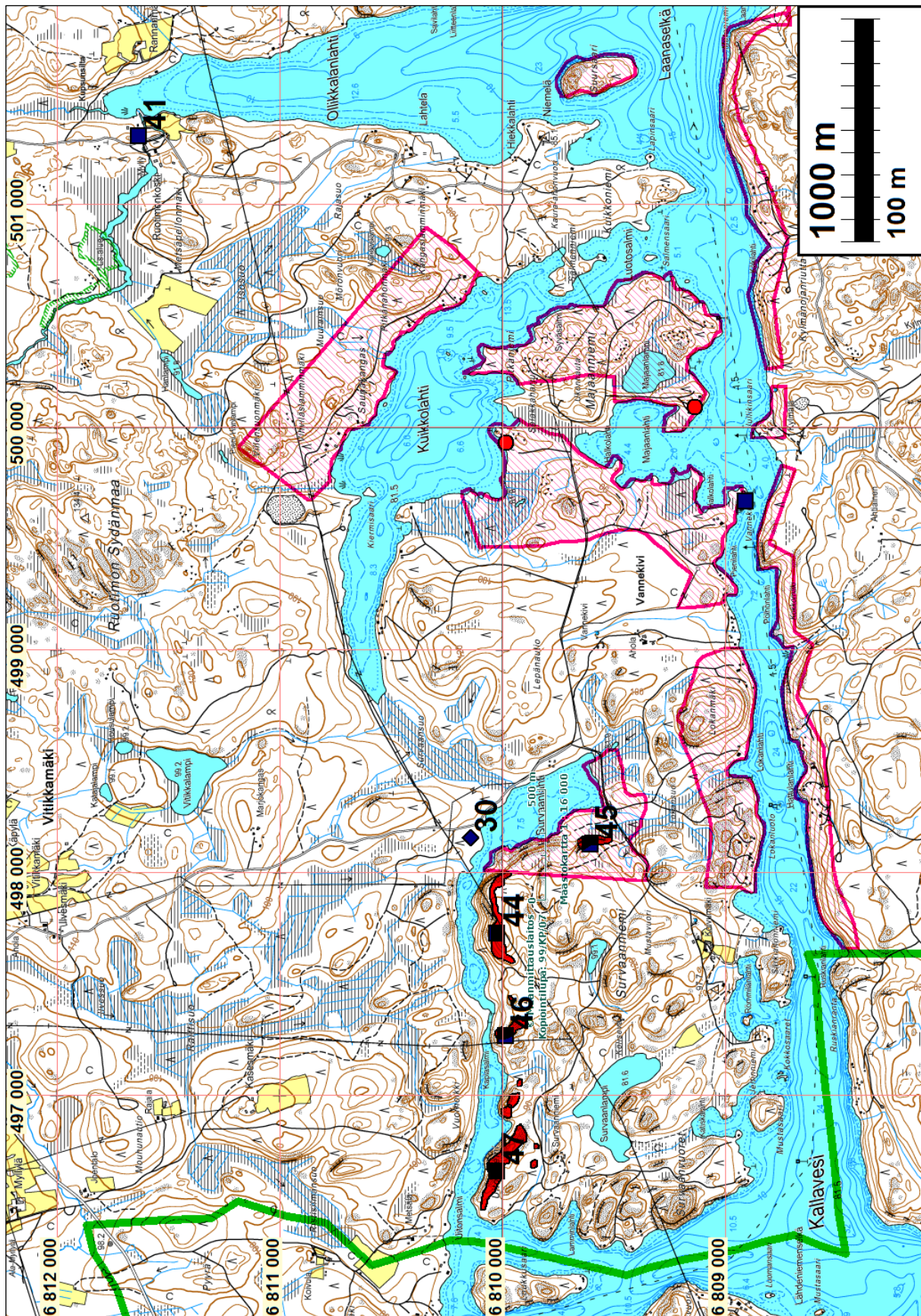


Tutkimusalue rajattuna vihreällä. Tutkimusalueen sisällä vaaleanpunaisella rajattu alueet, joissa on voimassaoleva ranta-asemakaava.

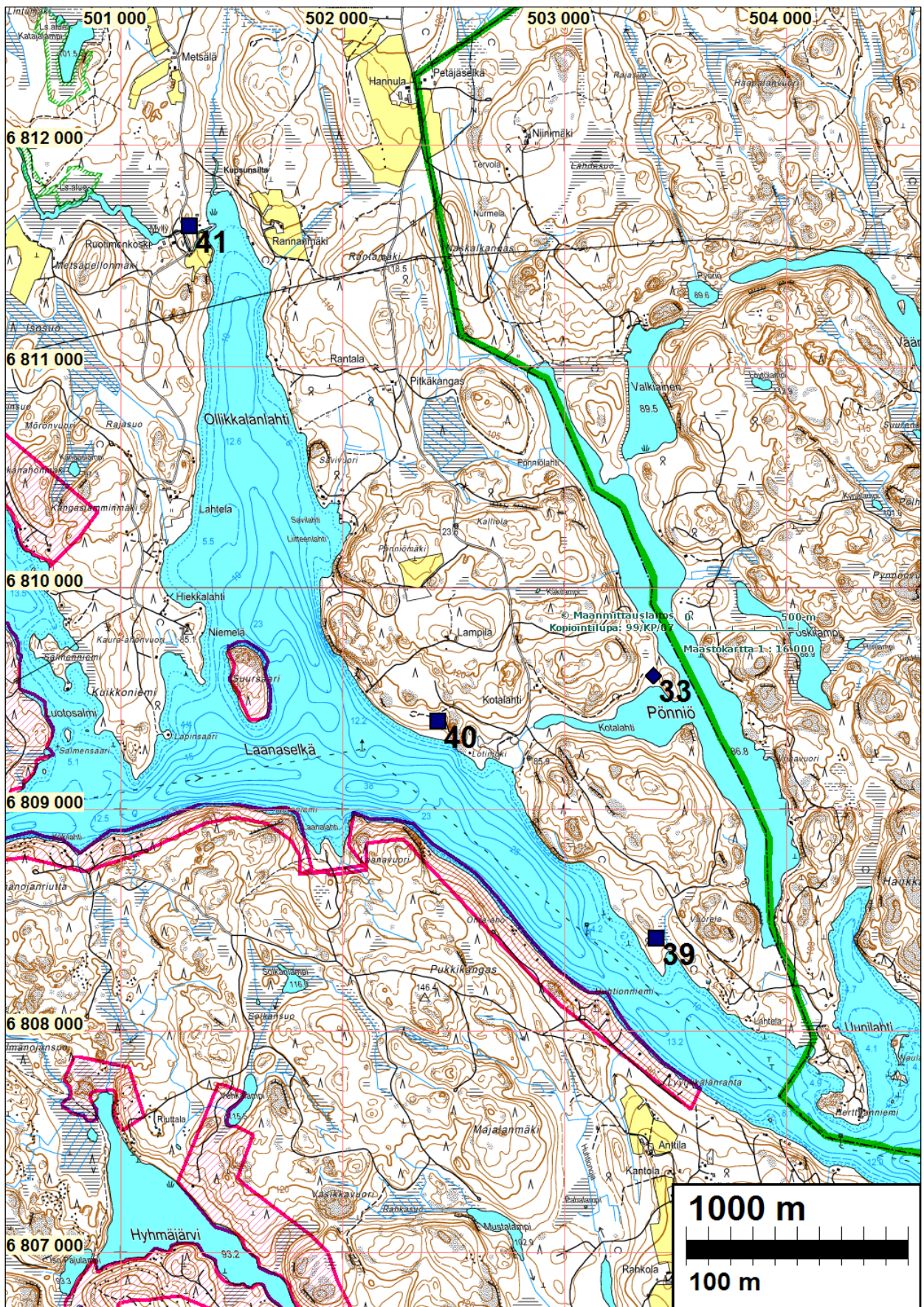
## Yleiskartat



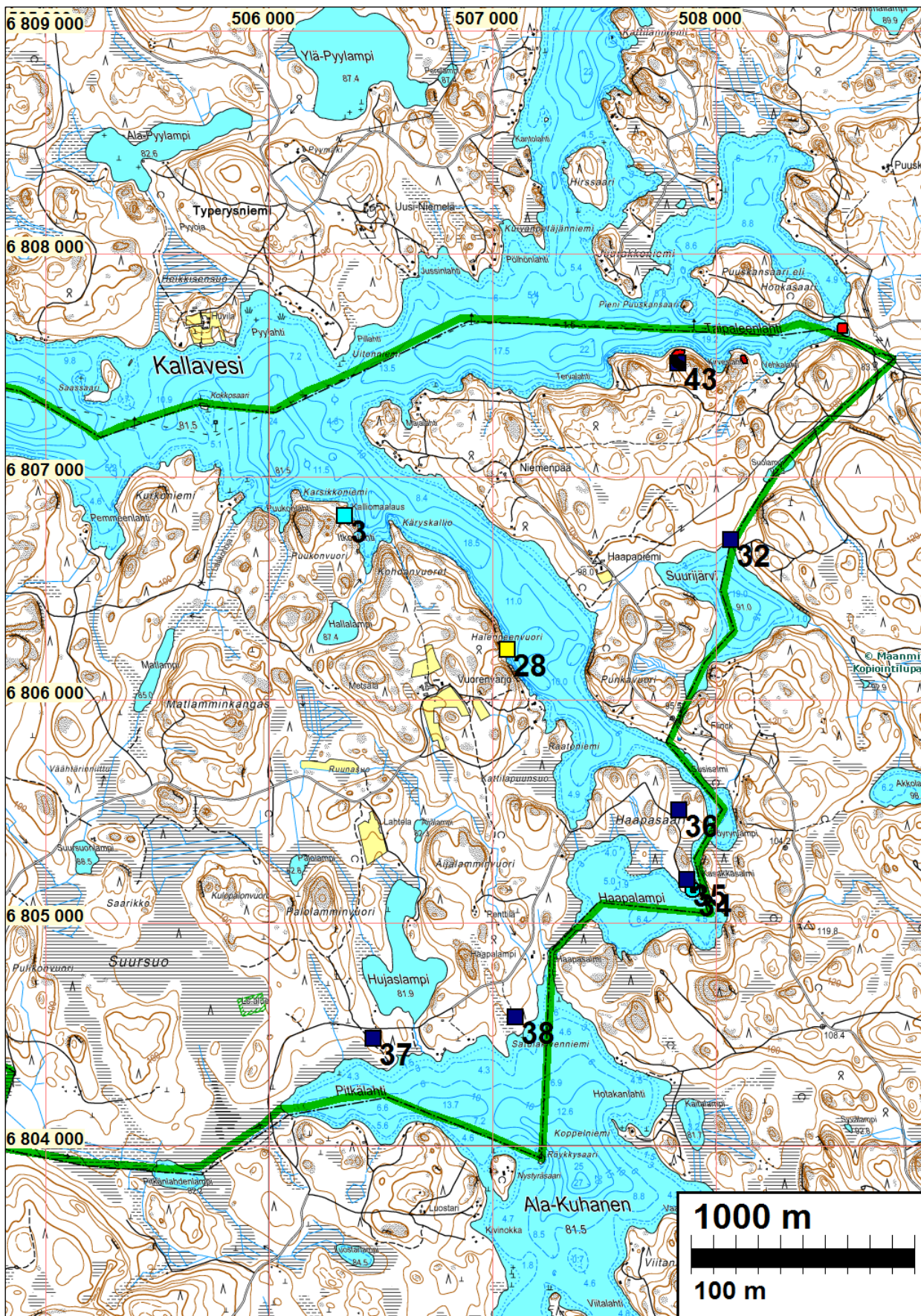
Tutkimusalue rajattu vihreällä. Voimassa olevat ranta-asemakaavat punaisella (eivät kuuluneet tutkimusalueeseen). Muinaisjäännökset eri symbolein – punaiset kivikautisia/eshistoriallisia, siniset hist. aikaa. Raportissa kuvatut kohteet on numeroitu.



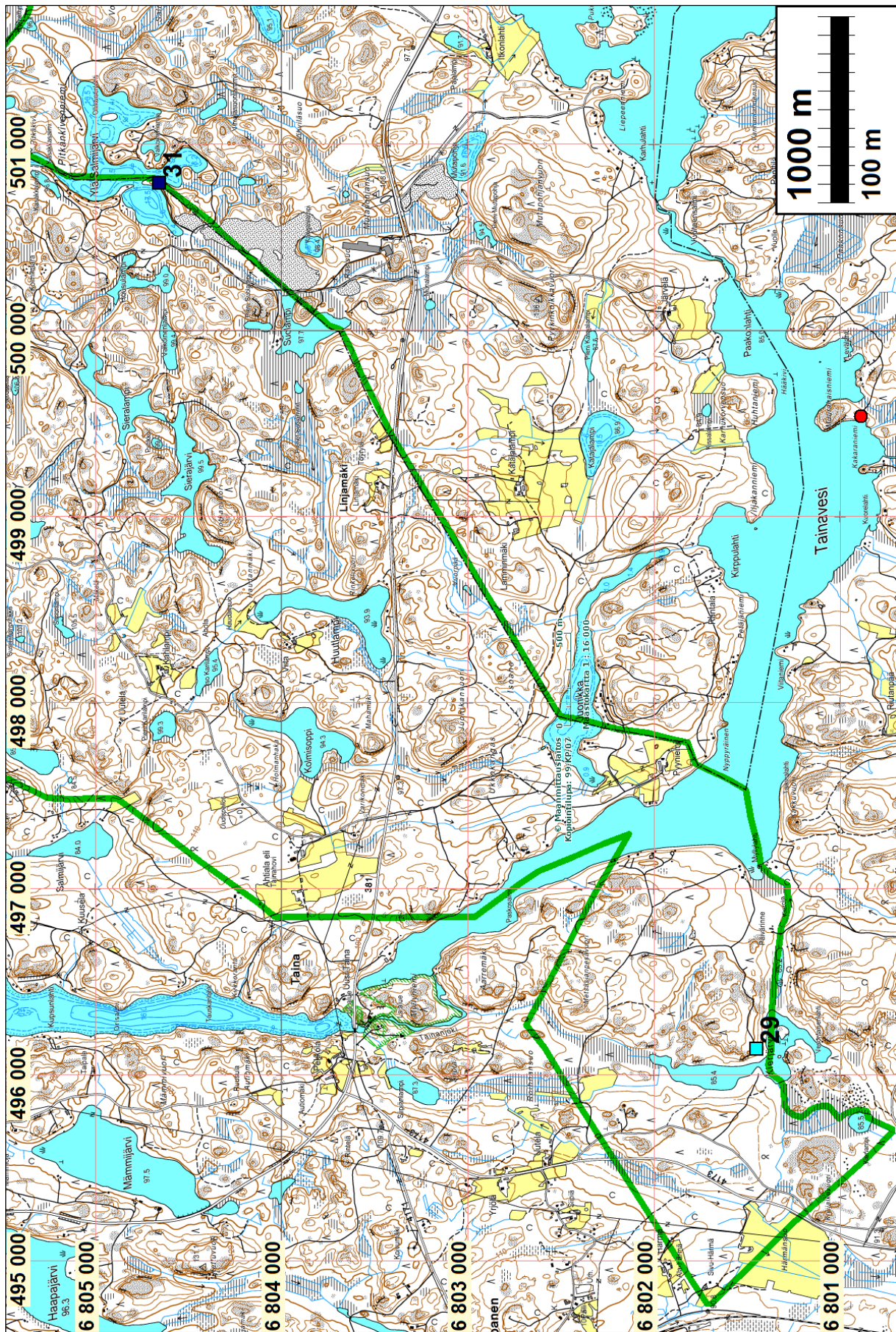
Alueen länsiosaa



Alueen itäosaa, pohjoisempaan.



Alueen itäisin osa



Alueen lounaisosa.



## Inventointi

Mäntyharjun kunta on laatimassa Kallaveden rantaosayleiskaavaa. Rantaosayleiskaava laaditaan 200 metrin rantavyöhykealueelle, joka on myös muinaisjäänneinventoinnin tutkimusalue, pois lukien ne ranta-alueet joissa on jo voimassa oleva ranta-asemakaava. Mäntyharjun kunta tilasi Kallaveden rantaosayleiskaavan muinaisjäänneinventoinnin Mikroliitti Oy:tä. Työ suoritettiin hyvissä olosuhteissa touko-kesäkuun vaihteessa v. 2013.

Alueen muinaisjäänneksiä on selvitetty viimeksi 1990-luvulla, jolloin Savonlinnan maakuntamuseon toimesta Antti Bilund inventoi koko Mäntyharjun alueella joskin melko lyhyen aikaa – tekemällä sinne tänne pistokokeita. Aloitettua inventointia ei jatkettu seuraavina vuosina, kuten oli alun perin ajateltu. Alueella sijaitsevia ensimmäisen maailmansodan varustuksia on kartoitettu Museoviraston toimesta vuosina 1991-1993. Alueella sijaitsee vuosina 1915-1917 venäläisten rakennuttaman puolustuslinjan osia, joka kulkee Mäntyharjun kautta. Tämä, ns. toinen linja, jonka tarkoitus oli suojata Savon rataa, kulki Ristiinan, Mäntyharjun ja Jaalan kautta Kouvolaan.

Turun 1743 rauhan raja kulki Mäntyharjun kautta, Kallavettä pitkin, itä-länsisuuntaisena. Tutkimusalueen eteläpuolisko oli siten Venäjää v. 1743-1818. Historiallisen ajan asutus alueella on ollut yksittäistalojen muotoista, joskin talot ovat saattaneet olla isojakoon asti varsin lähellä toisiaan – muutaman talon ryhmissä. Yksi alueen vanhimmista kylistä on Lyytikkälä tutkimusalueen kaakkoisosassa, joka on ollut maakunnan mittapuulla suhteellisen tiivis, talojen (4) sijaitessa puolen kilometrin säteisen alueen sisällä. Periaatteessa Lyytikkälän ja Ollikkalankin asutus voi ulottua rautakaudelle. Kylien keskusalueet sijaitsevat kuitenkin kaukana rannoista, viljelymaiden äärellä. Lyytikkälän läheiset rannat ovat jyrkkäpiirteisiä, kallioisia ja maaperältään kivikkoisia, maastoltaan sellaisia, että niitä ei ole voitu hyödyntää mm. niittyinä saati peltoina. Rantojen tuntumasta ei siten ole löydettävissä ainakaan mitään merkittäviä vanhimman maanviljelyasutuksen jäännöksiä. Alueella rannan tuntumassa havaitut autioituneet tilat, rakennuspohjiin ja viljelyröykkiöineen vaikuttavat kaikki olevan peräisin 1800-luvun loppupuoliskolla tai 1900-luvun alussa perustetuista yksittäistiloista tai torpista.

Alueelta tunnetaan ennestään kaksi suppea-alaista, aivan nykyisen rannan tuntumassa sijaitsevaa esihistoriallista pyyntikulttuurin asuinpaikkaa. Nämä sijaitsevat tämän inventoinnin tutkimusalueen sisällä, mutta jo kaavoitetuilla alueilla, jotka oli rajattu inventoinnin ulkopuolelle.

Kallaveden vedentaso on nykyään n. 81,5 m korkeudella. Kallaveden kynnys sijaitsee n. 12 km länteen Miekankoskella, jossa vedet laskevat Vuohijärven kautta Kymijokeen. Maankohoamisisobaaseja vasten kohtisuoraan mitattuna Kallaveden luoteiskulma on Miekankosken kynnyksestä 9 km etäisyydellä ja itäisin osa n. 13 m etäisyydellä. Kallavesi siis laskee maankohoamisisobaaseja ”vastaan” ja on siten transgressiivinen. Vedenpinta on maan kallistumisesta johtuen Kallavedessä ollut nouseva ilmeisesti koko esihistorian ajan ja nykyisyyteen saakka. Muita lasku-uomia ei Kallavedellä ilmeisesti ole ollut. Muinainen Itämeri ei ole ulottunut vesistöön kuin ehkä Ancyclusjärvivaiheen alkupuolella ja silloinkin lyhyen aikaa Ristiinan Matkuslampien kautta kunnes viimeistään n. 8000 eKr. tämä yhteys Ancyclusjärveen on katkennut (n. 88-90 m korkeustasolla). Periaatteessa vedentaso on tuolloin voinut olla Kallavedessä nykyisellä 90-88 m korkeustasolla. Selkeitä muinaisrantoja ei kuitenkaan tuolla tasolla havaittu. Mikäli vesi on ollut järven kuroutumisen aikana kyseisellä tasolla, on kyseessä lyhtyaikainen rantataso josta vesi lienee nopeasti laskenut Miekankosken tasalla ehkäpä n. 84 m tasolle. Miekankosken tuntumassa on kivikautisia asuinpaikkoja joiden perusteella jossain kivikauden vaiheessa vesi on ollut kyseisellä tasolla. Maan kallistuminen huomioiden - jos oletetaan em. paikat mesoliittisiksi – on vesi Kallavedellä ollut tuolloin nykyisellä n. 82-80 m tasolla. Tämä edellä selostettu on kui-

tenkin vain hypoteesi. Missä vaiheessa Kallavesi on kuroutunut Miekankosken kynnyksellä, ei ole tietoa. Vedentason on tuolloin täytynyt kuitenkin olla Miekankoskella lähellä nykyistä tasoa (81,5) ja maan kallistumisesta johtuen Kallavedellä sitä alempana.

Olipa vesistövaiheet mitkä hyvänsä, tosiasia on, että sinä aikana kun Kallaveden vedet ovat laskeneet Miekankosken kautta Kymijokeen, on järven vedentaso ollut nouseva. Minkäänlaisia fossiilisia rantamuodostumia ei alueella havaittu nykyisen rannan yläpuolella – edes paikoilla joihin sellainen olisi täytynyt ja voinut helposti muodostua (mm. hiekkaharjujen kupeet, kapeikkopaikat). Kallavedellä olevat kaksi kalliomaalausta sijaitsevat vain hieman nykyisen vedentason yläpuolella, niiden alareunojen ollessa aivan korkeimman veden (tai jään) kulutustason tuntumassa. Vedentason on siten täytynyt olla keraamisella kivilaudella (n. 5000-1500 eKr.) hieman nykyistä alempana. Vastaavasti sitä aiemmin veden on täytynyt olla vielä alempana.

Edellä selostetusta seuraa, että esihistorialliset rantasidonnaiset asuinpaikat sijaitsevat aivan nykyisen rannalla, rantavedessä ja veden alla. Varhaismetallikaudella rantasidonnaisuus ”lievenee” ja asuinpaikkoja saattaa joskus sijaita hieman etäämpänä rantaviivasta. Alueen länsiosassa, Kuikonlahden ja Kuikonniemen sekä Surveennimen etelärannoilla havaittiin useita esihistoriallisille asuinpaikoille hyvin soveltuvia maastonkohtia (topografia ja maaperä) joita koekuopitimme melko tiheästi. Suppea-alaisia oivia rantamaastoja havaittiin myös muualla. Missään ei havaittu pienintäkään merkkiä esihistoriasta. Vain yhdessä paikassa, Haapasaaren eteläkärjessä havaittiin metsänlaikutusvaoissa kvartsi-iskoksia pienellä alalla. Paikka on nykyisen rannan tuntumassa, ehkä n. puolentoista metriä vedentason yläpuolella. Tämä paikka tuskin olisi löytynyt, ellei maata olisi laikutettuna ollut avoimena havainnoitavissa. Järven rannoilla ovat kolme asuinpaikkaa saattaisivat olla varhaismetallikautisia. Sen ikäiset paikat ovat usein suhteellisen vähälöytöisiä ja suppea-alaisia, löydöt usein hyvin keskittyneinä pienille aloille.

Alueen pienjärvet katsottiin tihein pistokokein. Hyhmäjärven, Ala- ja Ylä-Salmijärven länsirantaa kulkeva harju katsottiin kokonaisuudessaan, Samoin Ruotimon länsiranta. Pienimpien lampien rantoja ei tarkastettu lainkaan. Ylipäätään alueen rannat ovat pääosin hyvin kivikkoista moreenimaata, kalliota sekä monin paikoin jyrkkäpiirteisiä, maastoja joissa tuskin on esihistoriallisia asuinpaikkoja tai josta niitä on hyvin vaikea löytää. Arkeologin kannalta kohtalaisia ja hyviä maastoja tavattiin kuitenkin siellä täällä, mutta mitään esihistoriaan viittaavaa ei niillä havaittu. Esihistoriallisia rökkiöitä ei havaittu – alue ei muutenkaan ole ns. rökkiöaluetta.

Vaikka esihistoriallisia asuinpaikkoja alueelta tunnetaan vain vähän, on Kallavesi kuitenkin ollut merkittävän vesireitin osa ja risteysaluetta. Tutkimusalueen itäpään pohjoispuolella on Matkuslampien kautta kulkeva reitti Saimaalle Ristiinaan – siitä on ollut n. 800 vuoden ajan suora vesiyhteys muinaiseen Saimaaseen n. 4800-4000 eKr. Kallaveden eteläpuolelta on ollut kapeiden kannasten kautta yhteys Korpijärveen josta edelleen Kuolimon kautta Saimaaseen. Kallavedeltä on ollut lännen kautta yhteys Kymijokeen ja lännestä pohjoisen suuntaan Suonteseen ja Puulaan. Alueella täytyy siten olla huomattavasti enemmän esihistoriallisia asuinpaikkoja kuin mitä tiedetään. Kun niitä kuitenkin monissa inventoinneissa ei ole enempää havaittu – vaikka lukuisia oivia maastoja on perusteellisesti tarkastettu – on syynä pidettävä vesistön transgressiivisuutta jolloin asuinpaikat ovat pääosin nykyisen vedentason alapuolella sekä rantaveden sekä kausittaisten tulvien hajottamia ja peittämiä.

Porvoo 12.7.2013

Timo Jussila

## Lähteet

### Arkistolähteet

Tarkastettiin seuraavat vanhat kartat Kansallisarkistosta:

- Mäntyharjun pitäjän kartat 1840-luvulta.
- isojaon toimituskartat
  - C35 4/1-21, Lyytikkälä, 1831, 1832 ja 1857
  - C35 8/1-12, Ollikkala 1752-1856
  - C37 2/1-14, Särkemäki, 1825-1840.

Yleiskarttoja: Suomen Karttakirja 1799, Genimap. Kuninkaan tiekartasto Suomesta 1790, SKS.

### Kirjalliset lähteet:

Favorin, Martti 1975: Mäntyharjun historia. 1, 1860-luvulle

Keränen, K 1999: Uittomuistoja Mäntyharjun reitiltä.

Mustonen, Tuija 1998: Mäntyharjun kulttuuriympäristöohjelma. *Suomen Ympäristö alueiden käyttö 191*. Etelä-Savon ympäristökeskus.

Nirkko-Leskelä, Tyyne 1989: Suomenniemi 1689-1989 ajan aalloilla. (s. 62-66). Suomenniemen kunta

## Muinaisjännökset

### MÄNTYHARJU 3 ITKONLAHTI

Mjtunnus: 507010003

Rauh.lk: 2

Ajoitus: esihistoriallinen

Laji: kuva: kalliomaalaus

Koordin: N: 6806 825 E: 506 339 Z: 85

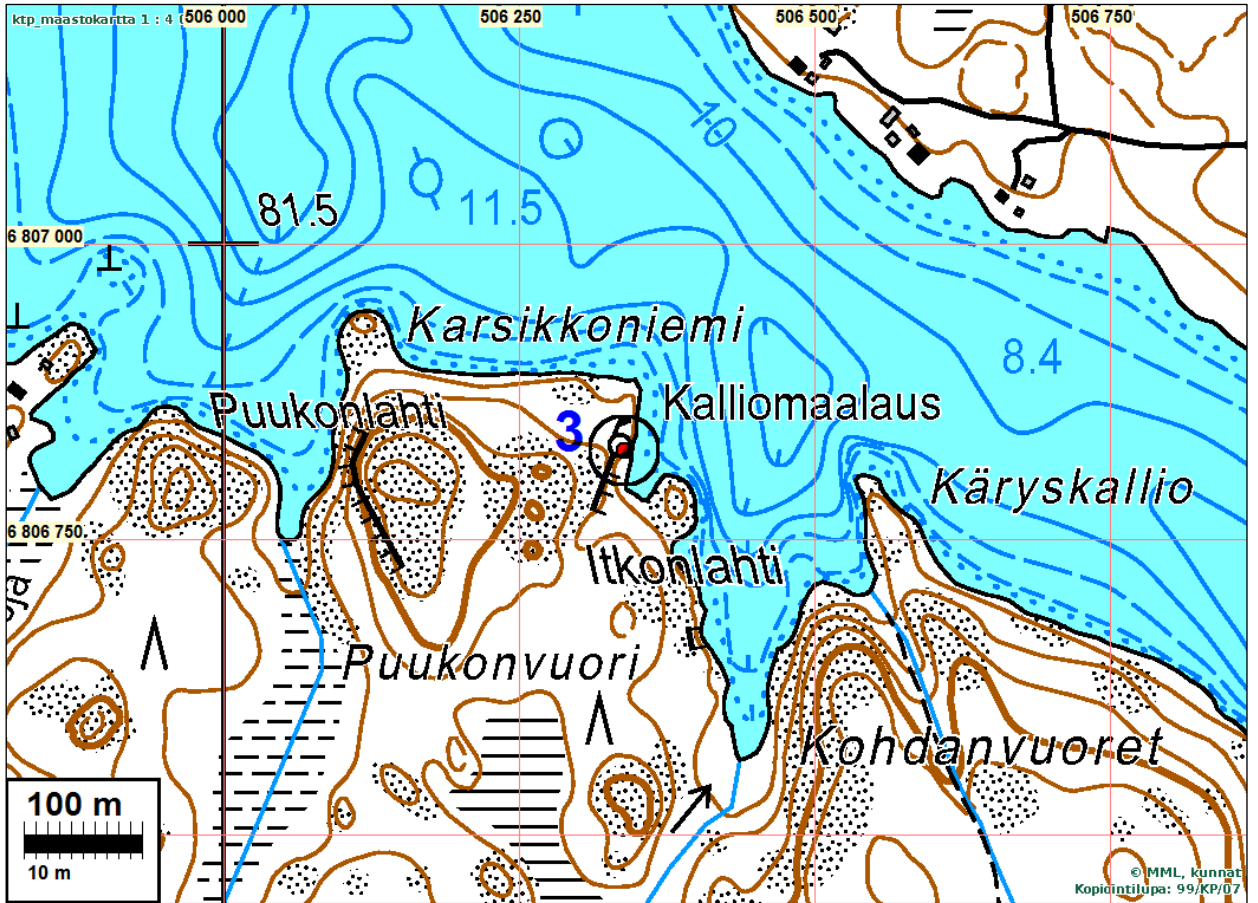
X: 6809 681 Y: 3506 512

Tutkijat: Pohjakallio L 1975

Sijainti: Paikka sijaitsee Mäntyharjun asemalta 13,0 km itään.

Huomiot: Muinajännösrekisteri: Kalliomaalaus sijaitsee Kallaveden etelärannalla, Puukonvuoren itärannalla ja Itkonlahden suun länsirannalla. Maalaus on itään katsovan matalan rantakallion seinämässä noin metrin korkeudella vedenpinnasta. Maalausjälkiä on havaittu noin 3,7 x 1,0 m suuruisella alueella. Kallion osittaisesta siloisuudesta huolimatta seinämän maalauksista on jäljellä vain joitakin epä-määräisiä hahmoja ja läiskiiä. Niitä on vaikea hahmottaa ja merkkien näkyvyys vaihtelee. Maalauksesta on kuitenkin voitu tunnistettu katkelmia hirvistä sekä yksi ihmiskuvio.

Jussila & Sepänmaa 2013: Kalliomaalaus ympäristöineen on ”ennallaan”.



**MÄNTYHARJU 28 HALENNEENVUORI**

Mjtunnus: 507000001

Rauh.lk: 2

Ajoitus: ajoittamaton

Laji: taide, muistomerkit

Koordin: N: 6806 225 E: 507 067 Z: 81

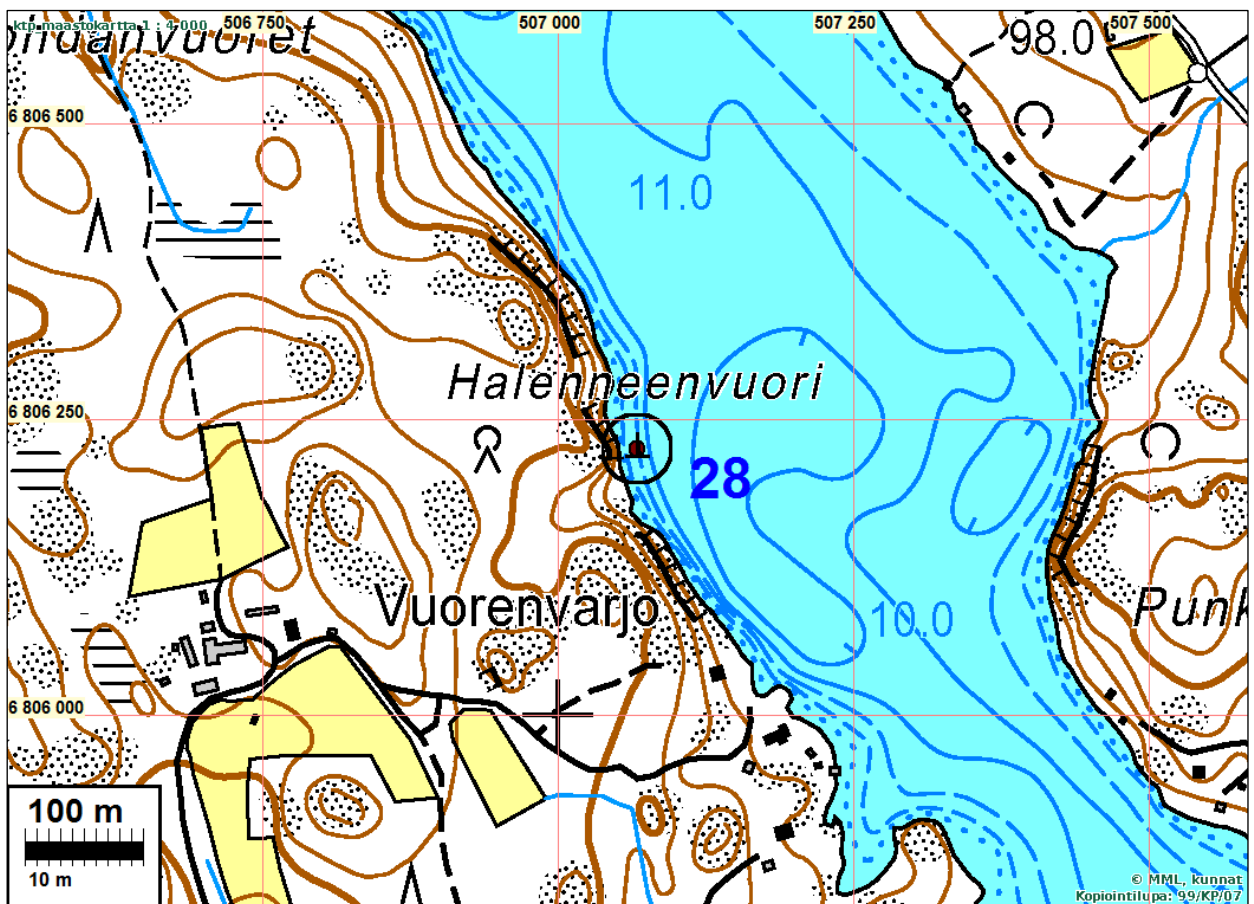
P: 6809 080 I: 3507 240

Tutkijat: Lauri Pohjakallio 2000 tarkastus

Sijainti: Paikka sijaitsee Mäntyharjun asemalta 13,9 km itään.

Huomiot: Muinaisjäännösrekisteri: Halenneenvuori on Kallaveden eteläosassa oleva vuori, jonka edustalla on vuoresta järveen pudonnut iso kivi. Lähellä vesirajaa on lohka-reessa punaväriä. Punavärikohtassa on "havaittavissa" pystyviivoja. Kivessä on samalla korkeudella muutenkin punaväriä ja siten kuvioden aitous on epävarmaa. Myös kivimateriaalissa on havaittu olevan luontaista pystyraidoitusta. Lisäksi punavärikohta on kivessä sellaisella kohdalla, joka on suoraan sateelle antavassa pinnassa veden huuhtelukorkeudella. Punavärikohta on noin 78 cm pitkä ja siinä on ainakin 13 pystyviivaa. Niistä korkeimman huippu on alareunasta on noin 23 cm. Kuvion alareuna on ollut dokumentointihetkellä 25.6.2000 noin 12 cm vedenpinnasta.

Paikkaa ei tarkastettu v. 2013.





Halenneenvuoren lohkarie kuvan keskellä kuvattuna Haapasaaren pohjoiskärjestä.

### **MÄNTYHARJU 30 SURVAANLAHTI N**

Mjtunnus:

Rauh.lk: 2

Ajoitus: historiallinen

Laji: valmistus: hiilimiilu

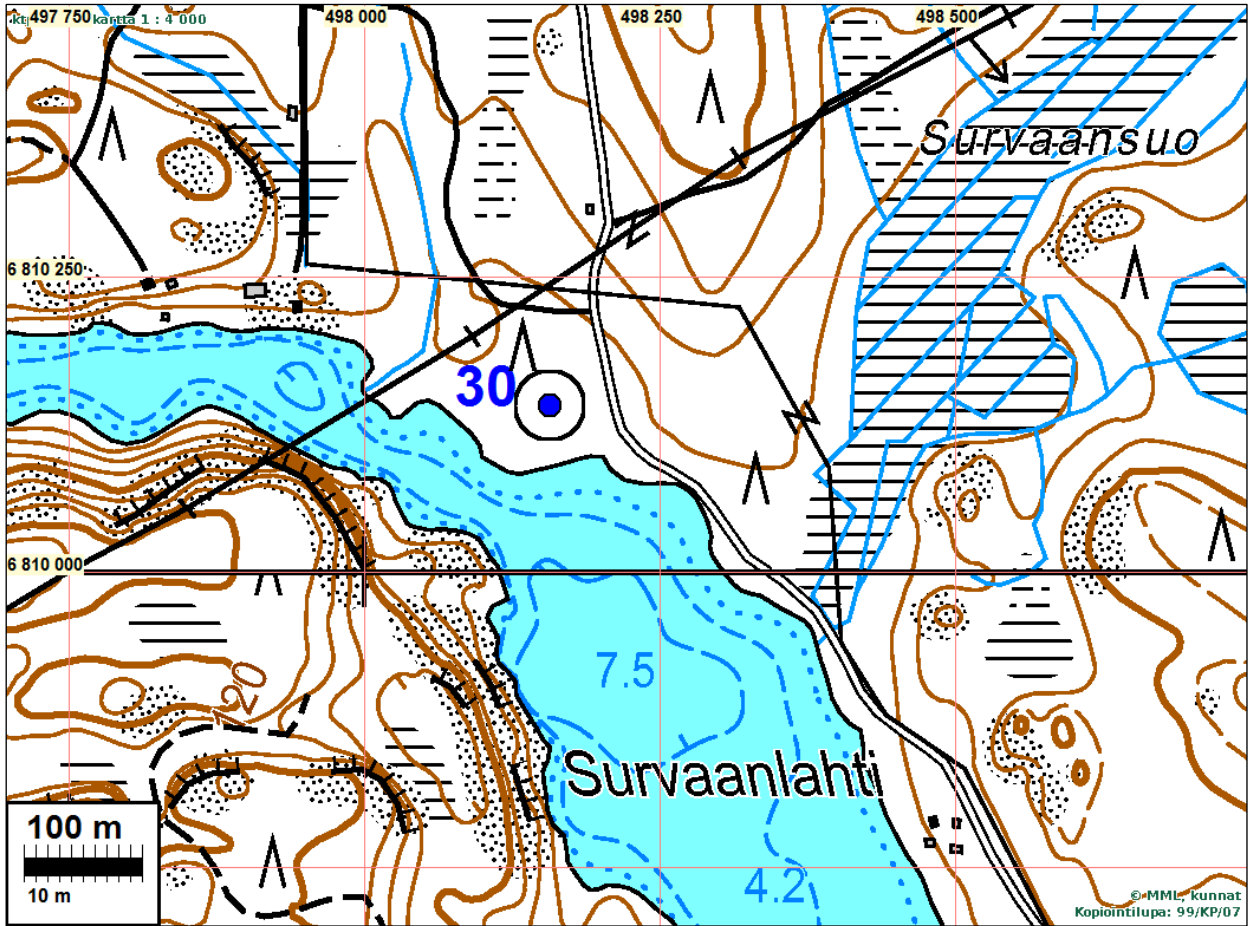
Koordin: N: 6810 143 E: 498 156 Z: 83 ±1 m

X: 6813 000 Y: 3498 325

Tutkijat: Jussila & Sepänmaa 2013 inventointi

Sijainti: Paikka sijaitsee Mäntyharjun asemalta 4,5 km itään.

Huomiot: Paikalla on ehjä, ison hiilimiilun pohja. Pyöreän miilun halkaisija on n. 18 m. Sitä reunustaa kuopat, joista maata kasattu miilun peitteeksi. Miilunpohja näkyy nyt maalana, pyöreänä ja tasalakisena kumpuna. Muulin ajoitus on tuntematon. Rakenteensa ja kokonsa puolesta se liittyisi kaupalliseen hiilenpolttoon. Hiiltä on tehty jonkun läheisen ruukin tarpeisiin. Siten miilu on oletettavasti 1800-luvulta - myöhemmin 1900-luvulla puuhiili korvattu tuontitavaralla. On olemassa pieni mahdollisuus, että hiiltä on ehkä voitu polttaa sota-aikana häikäpönttöautojen polttoaineeksi.



Hiilimiilu kaakosta ja etelästä.

**MÄNTYHARJU 31 YLÄ-SALMIJÄRVI**

Mjtunnus:

Rauh.lk: 2 alustavasti

Ajoitus: historiallinen

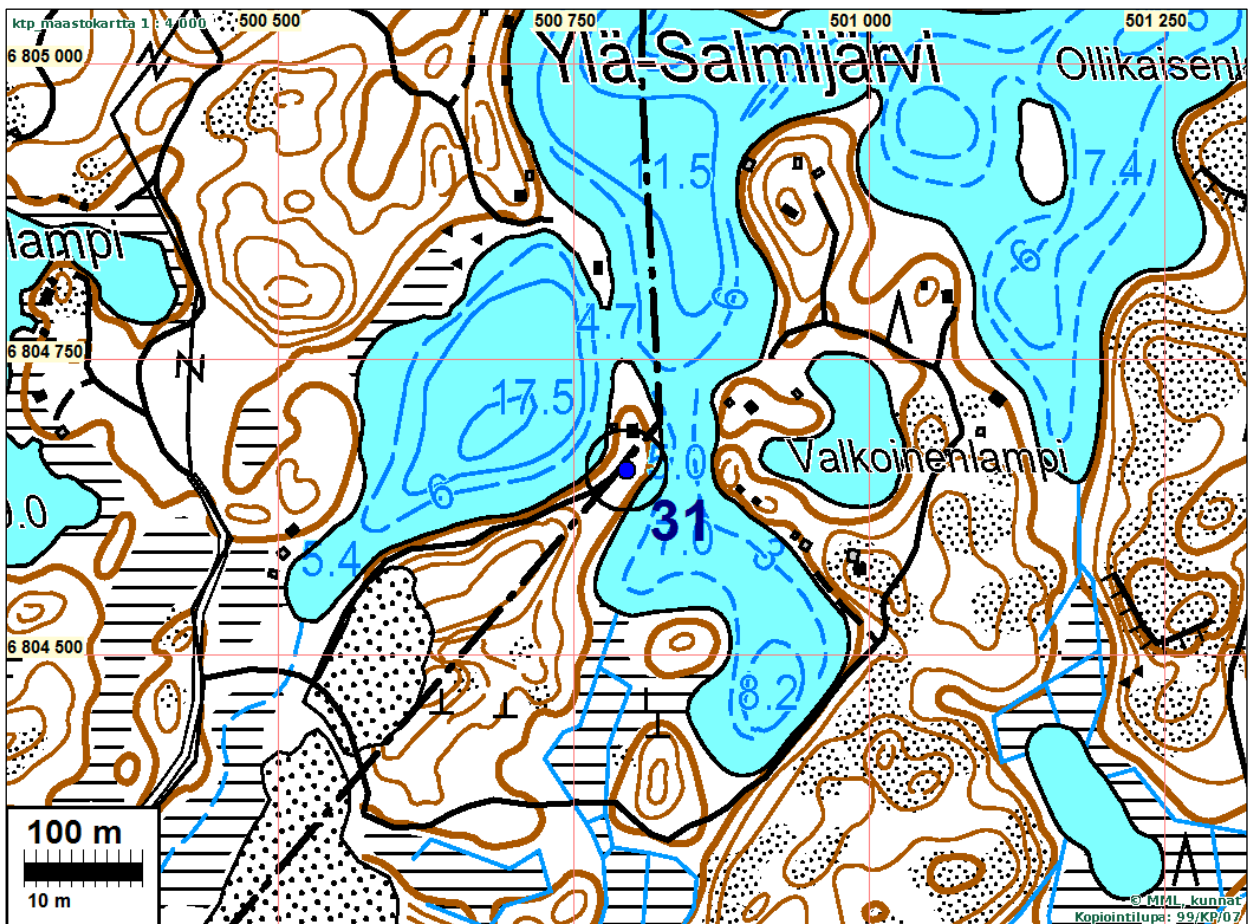
Laji: raja: kivi

Koordin: N: 6804 656 E: 500 795 Z: 104 ±1 m  
X: 6807 511 Y: 3500 965

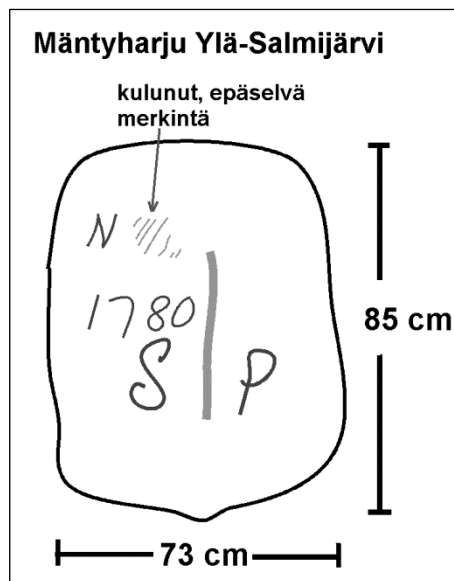
Tutkijat: Jussila &amp; Sepänmaa 2013 inventointi

Sijainti: Paikka sijaitsee Mäntyharjun asemalta 4,5 km itään.

Huomiot: Rajakivi sijaitsee Mäntyharjun ja Suomenniemen (nyk. Mikkeli) kuntien rajalla, Ylä-Salmijärven etelärannalla olevan harjuniemen kärjen alueella. Kivi on mökin pihalla, pihalle tulevan tien itälaidalla. Kivessä on luku 1780, sen alla kirjaimet S ja P ja yläpuolella N (ks. kuva seur. sivulla). Rajakivi liittyisi siten Venäjän vallan aikaiseen rajankäyntiin – tuohon aikaan alue kuului Venäjälle. Herää kysymys miksi silloin olisi käyty kuntarajaa ja jos niin minkä kuntien? Tuskin rajaa olisi määritetty Venäjän puolelle kauempana Ruotsin puolella olevan Mäntyharjun kanssa. Voisiko kyseessä olla pyykkinumero? Samaisella rajalla (kohde 32) on rajakivi jossa ehkä luku 1763 Onko rajaa käyty siten Venäjän vallan aikana useaan kertaan? Rajakiven ikä on ehkä syytä pitää kuitenkin epävarmana. Se voisi yhtäläillä olla v. 1818 jälkeisen käydyin kunta- ja läänirajan merkki.







Kirjainten S ja P välillä oleva uurros on rajan suuntainen.



**MÄNTYHARJU 32 SUURIJÄRVI**

Mjtunnus:

Rauh.lk: 2 alustavasti

Ajoitus: historiallinen

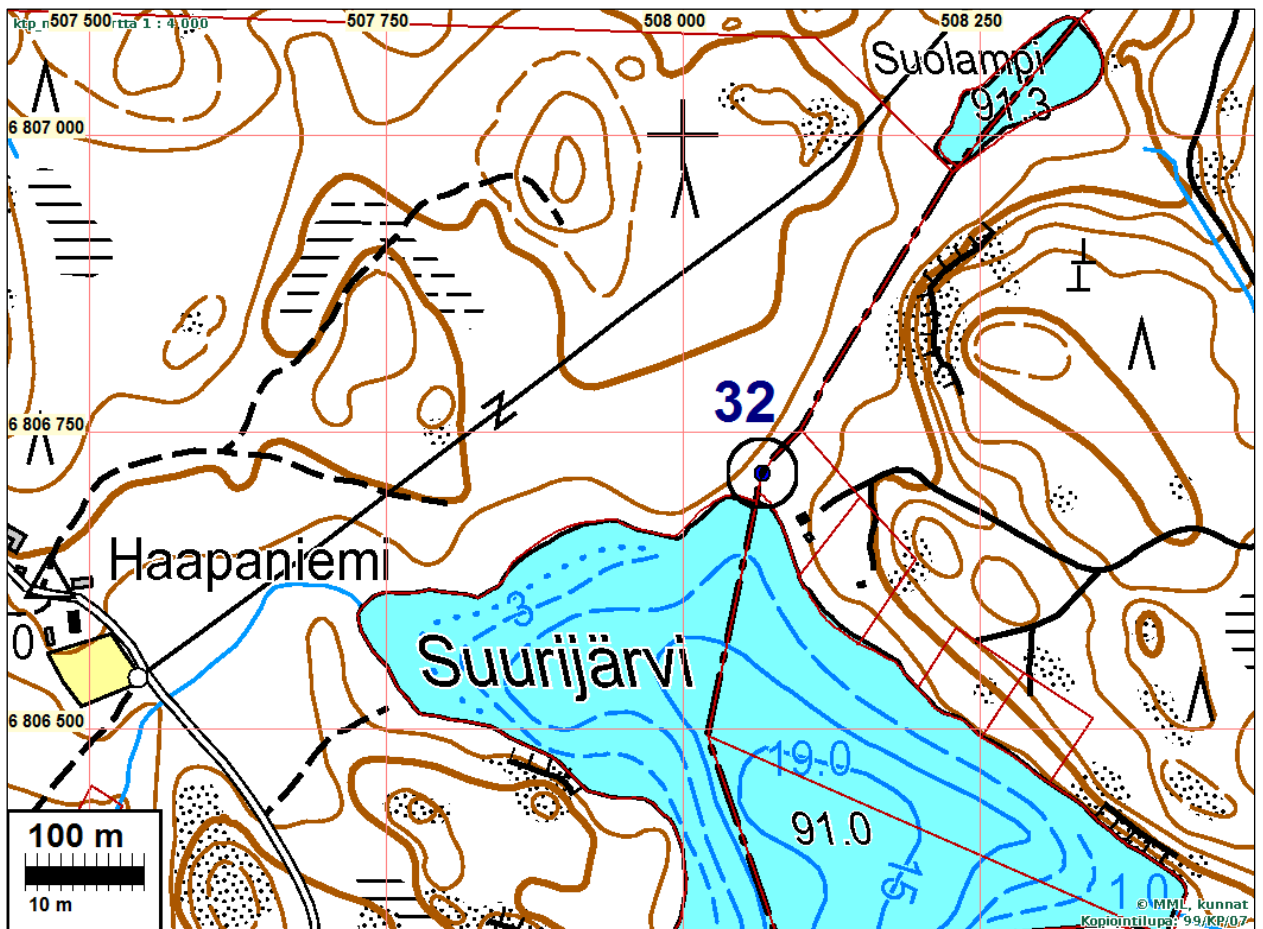
Laji: raja: kivi

Koordin: N: 6806 715 E: 508 067 Z: 92 ±1 m  
X: 6809 571 Y: 3508 240

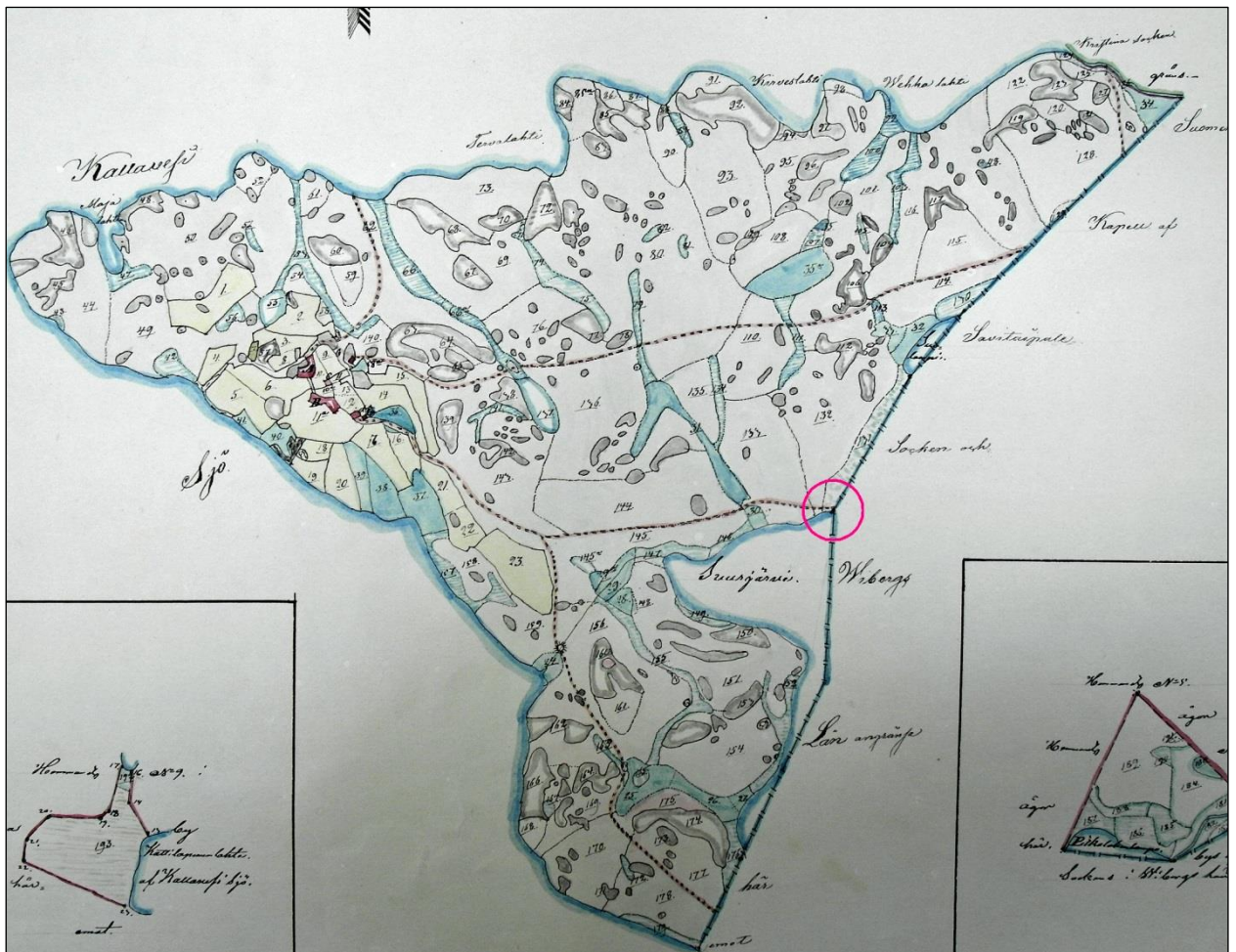
Tutkijat: Jussila &amp; Sepänmaa 2013 inventointi

Sijainti: Paikka sijaitsee Mäntyharjun asemalta 14,7 km itään, Suurijärven pohjoisrannalla, Mäntyharjun ja Suomenniemen (nyk. Mikkelin) rajalla, puron varrella.

Huomiot: Paikalla on pystyyn nostettu graniittinen laakakivi, jonka länsiseinämässä on hakkaus. Siinä erottuu luku 63 ja ehkä sen edellä ehkä numerot 17. Luvun edellä kirjain N. Alkuperäisen hakkauksen päälle vaikuttaa hakatun merkkejä. On mahdollista että alkuperäinen hakkaus voisi olla N1763, mutta tulkinta on epävarma. Viitaten kohteen 31 kuvaukseen, kyseessä tuskin voisi olla vuosiluku, koska silloin raja olisi käyty Venäjän puolella, runsaan kilometrin etäisyydellä Ruotsin rajasta. Mikä raja silloin olisi kyseessä? Rajakivi on sittemmin v. 1818 jälkeen sijainnut läänien ja kunnan rajalla. Hakkauksessa oleva numero voisi ehkä olla ennemminkin pyykkinumero kuin vuosiluku.







Ote kartasta v. 1857 (Lyytikkälä Haapaniemi, C35 4/16), jossa lääninraja. Tämä rajamerkki merkitty päälle punaisella ympyrällä.

### **MÄNTYHARJU 33 PÖNNIÖ**

Mjtunnus:

Rauh.lk: 2

Ajoitus: historiallinen

Laji: valmistus: tervahauta

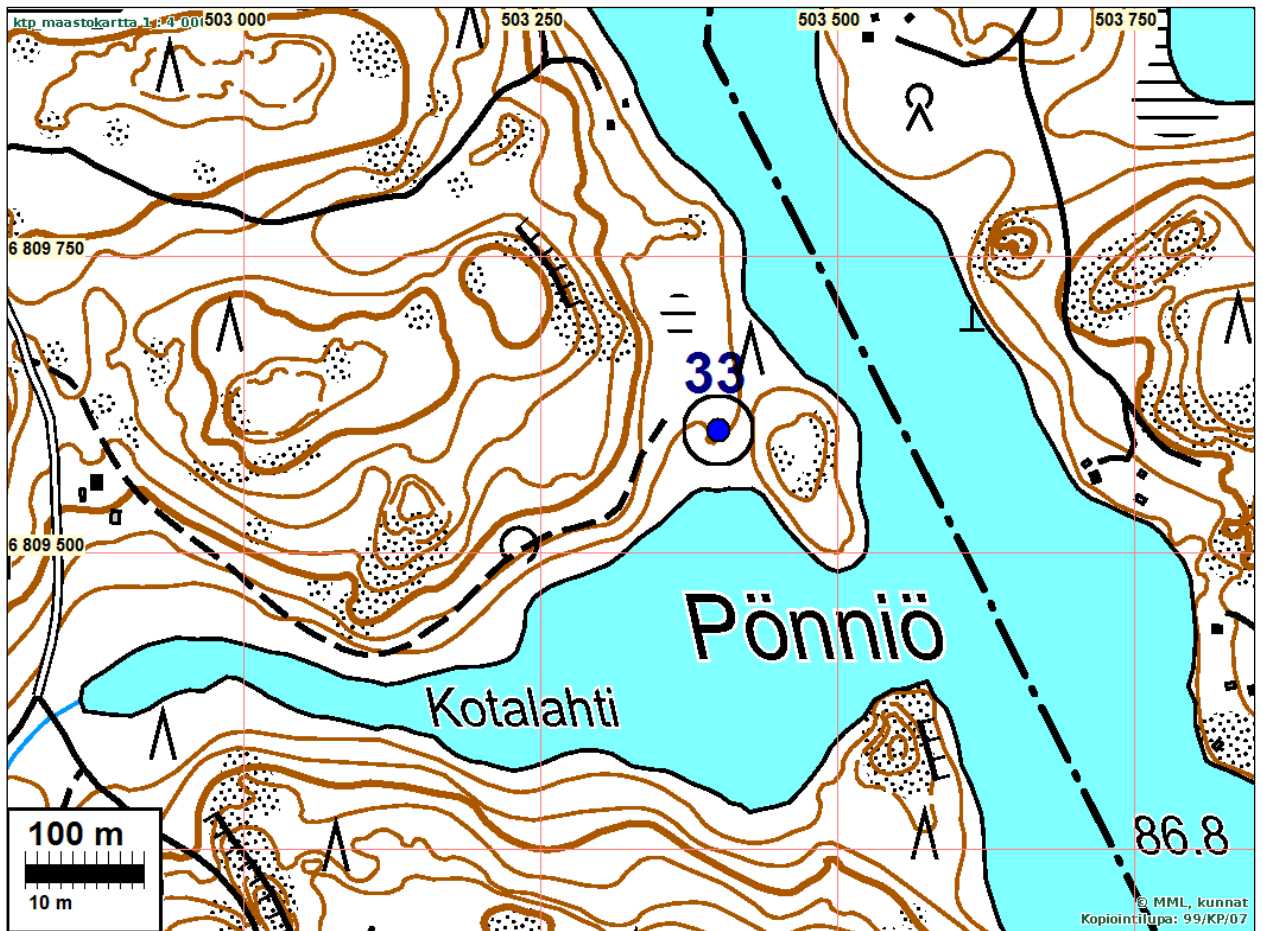
Koordin: N: 6809 603 E: 503 400 Z: 92 ±1 m

X: 6812 460 Y: 3503 572

Tutkijat: Jussila & Sepänmaa 2013 inventointi

Sijainti: Paikka sijaitsee Mäntyharjun asemalta 9,8 km itään.

Huomiot: Paikalla on pienen kumpareen laella ehjä tervahaudan pohja. Sen halkaisija n. 15 m



Tervahauta kohdalla  
missä aukolle jätetty  
haapoja pystyyn.

**MÄNTYHARJU 34 HAAPALAMPI**

Mjtunnus:

Rauh.lk: 2

Ajoitus: esihistoriallinen

Laji: asuinpaikka

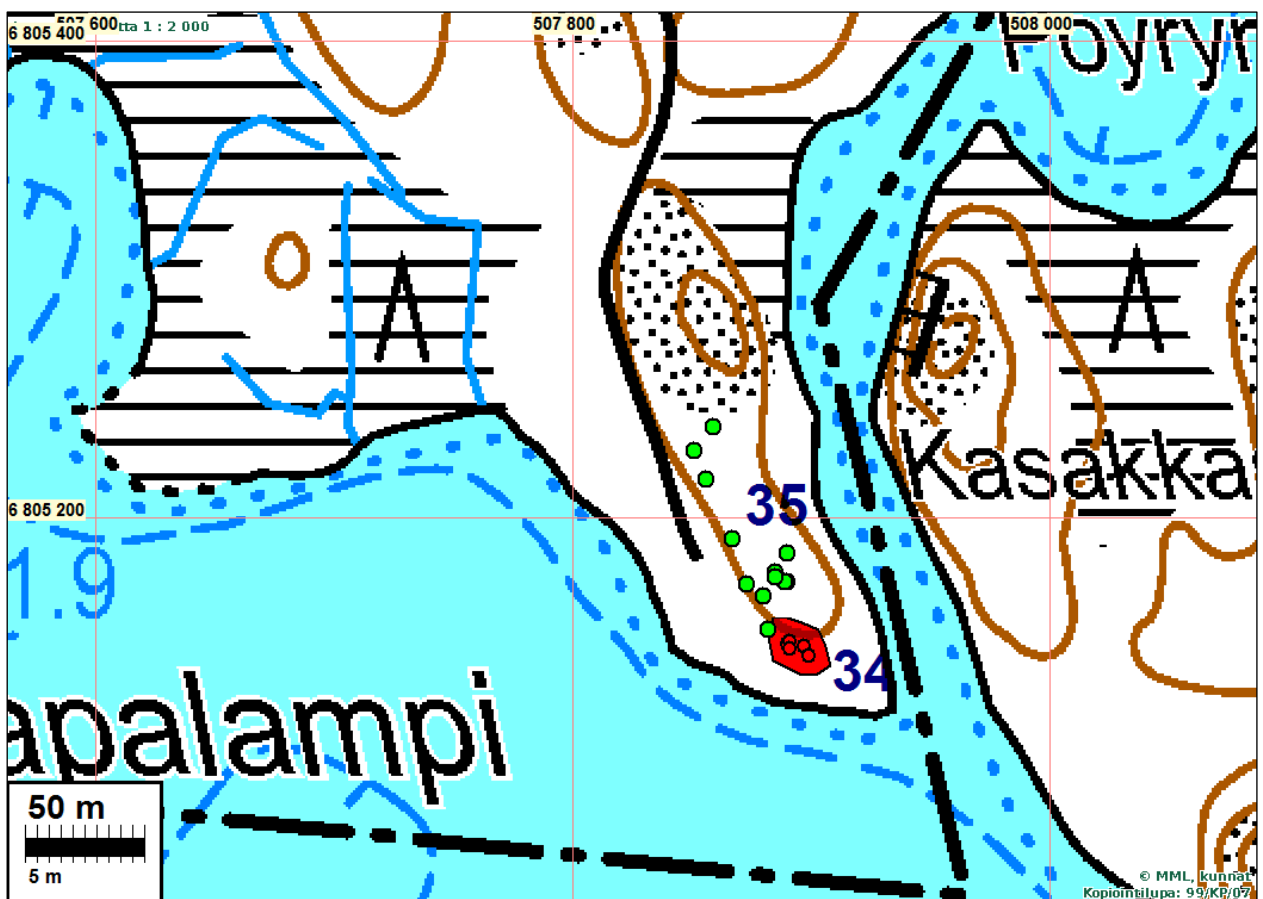
Koordin: N: 6805 146 E: 507 894 Z: 83 ±1 m

X: 6808 001 Y: 3508 067

Tutkijat: Jussila &amp; Sepänmaa 2013 inventointi

Sijainti: Paikka sijaitsee Mäntyharjun asemalta 15,0 km itään, Haapalampeen pistävässä Haapasaaren eteläkärjessä, Kasakkasalmen länsipuolella.

Huomiot: Niemen kärjessä, rannassa olevalla tasanteella havaittiin pienellä alalla (n. 6 x 15 m) kvartsi-iskoksia metsänlaikutusvaoissa. Maaperä paikalla on kivikkoista hiekkamoreenia, mutta asuinpaikan tienoilla vähäkivisempää. Paikalla vaikuttaisi siten olevan suhteellisen ehjä mutta suppea-alainen esihistoriallinen asuinpaikka



Esihistoriallinen asuinpaikka merkitty punaisella. Vihreällä alueella ovat raivausröykkiöt ([kohde 35](#)).



Asuinpaikka taustalla niemen kärjen rannassa. Etelään.



Asuinpaikan maastoa itään.  
Alla etelään.



## MÄNTYHARJU 48 VANNEKIVI

Mjtunnus:

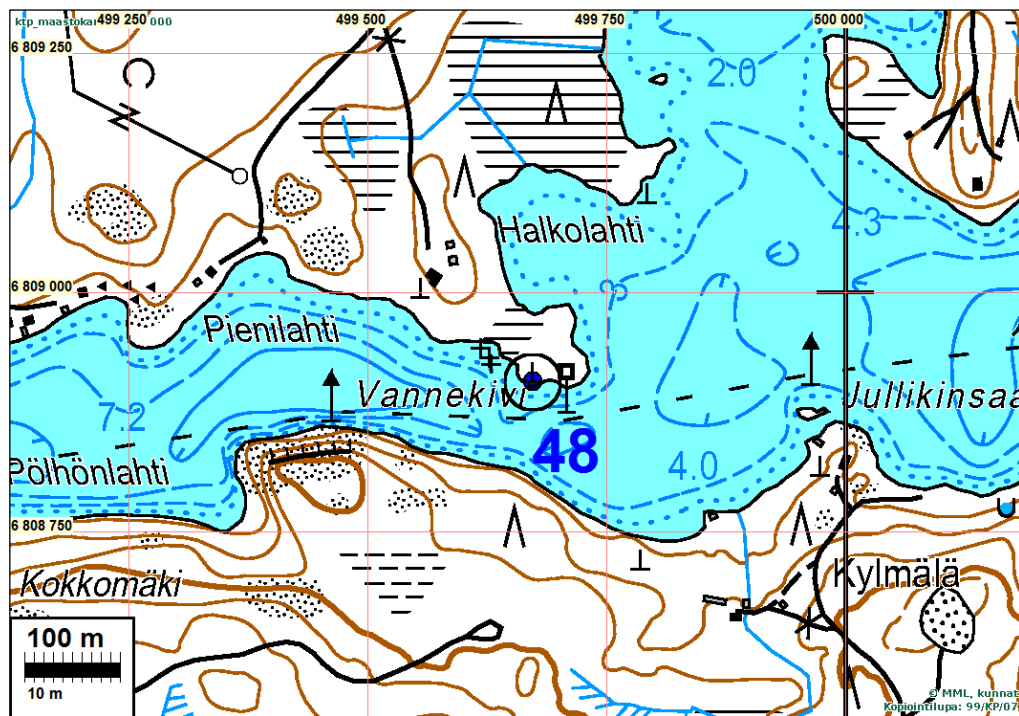
Rauh.lk: 2

Ajoitus: historiallinen

Laji: raja: kivi

Koordin: N: 6808 906 E: 499 672  
X: 6811 762 Y: 3499 842

Sijainti: Paikka sijaitsee Mäntyharjun asemalta 6,1 km itään. Rajakivi Kallaveden pohjoisrannalla, vanhalla Venäjän ja Ruotsin rajalla. Paikkaa ei tarkastettu lähemmin inventoinnissa v. 2013, koska se oli tutkimusalueen ulkopuolella. Kohde haluttiin kuitenkin raportoida, jotta se saataisiin asianmukaisesti muinaisjäännösrekisteriin.



Vannekivi kuvattuna salmen etelärannalta.



## 1. ms. varustukset

Varustukset on kartoitettu ja kuvailtu Hannu Poutiaisen (Museovirasto) toimesta v. 1993. Tässä ei toisteta Poutiaisen raportin kuvauksia. Inventoinnissa v. 2013 varustuksia ei käyty läpi systemaattisesti ja täydellisesti. Tarkastettiin sen verran, että voitiin todeta, että aiempiin kuvauksiin nähden alueilla ei ole tapahtunut merkittäviä muutoksia - metsän hakkuita lukuun ottamatta. Kohteiden jaottelu Poutiaisen mukaan, kuten myös muinaisjäännösrekisterissä.

### MÄNTYHARJU 43 HONKATAIPALE TAIPALEENLAHTI

Mjtunnus: 1000009288

Rauh.lk: 2

Ajoitus: historiallinen

Laji: varustus: taistelukaivannot

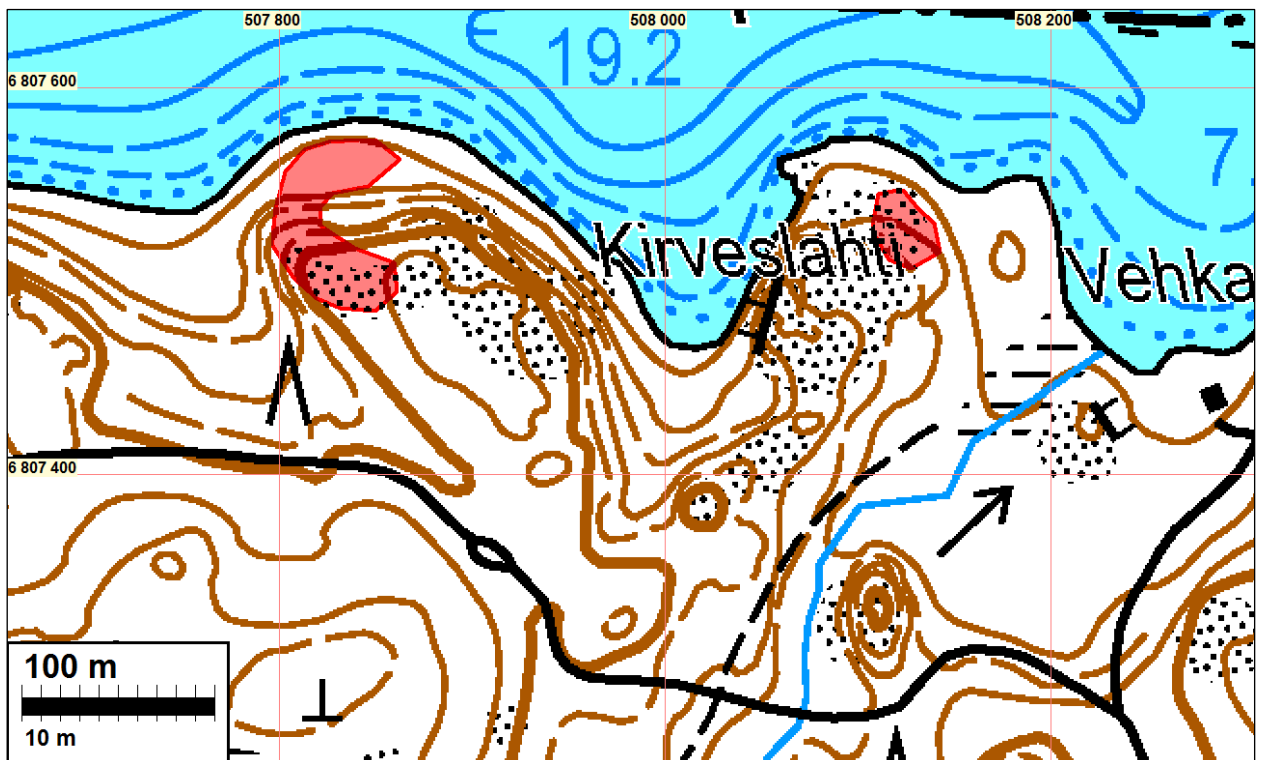
Koordin: N: 6807 506 E: 507 830

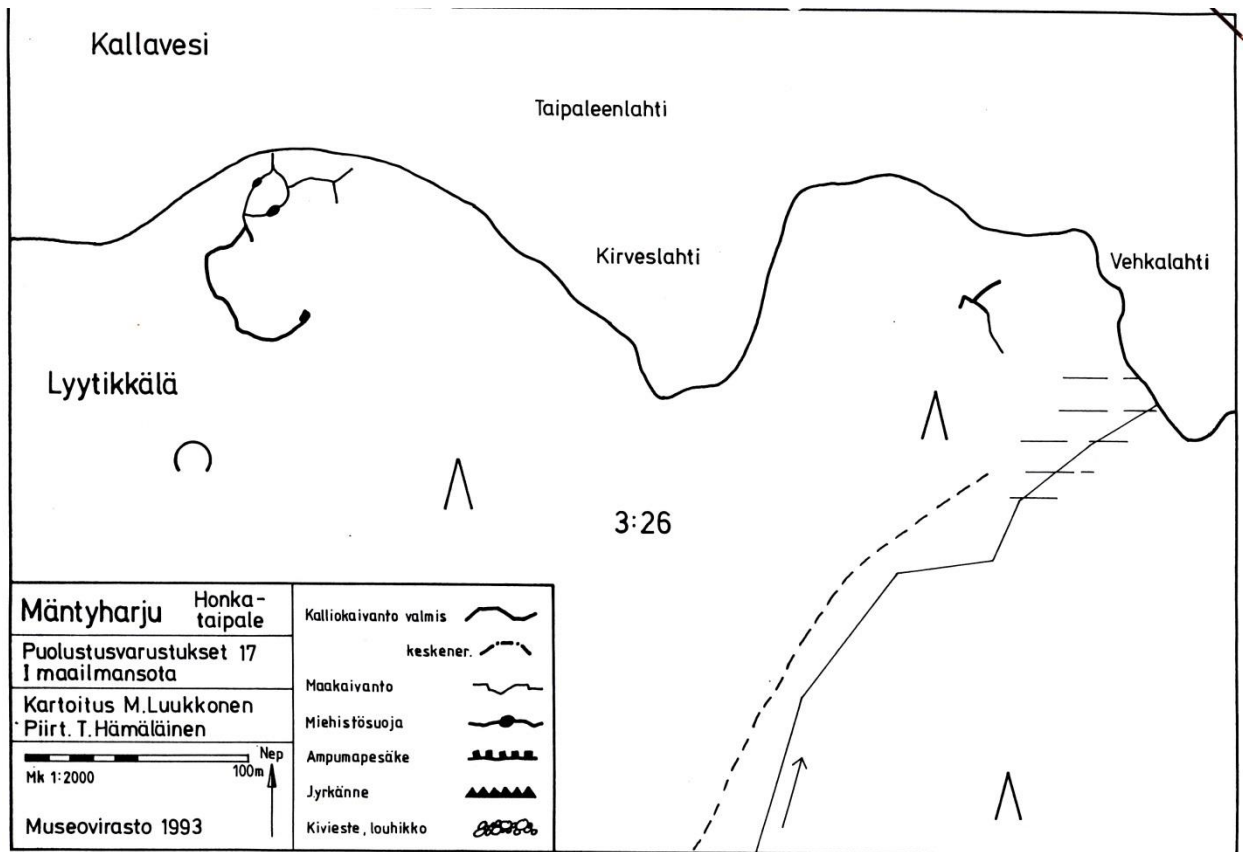
X: 6810 362 Y: 3508 003

Tutkijat: Hannu Poutiainen 1993 kartoitus

Sijainti: Paikka sijaitsee Mäntyharjun asemalta 14,4 km itään.

Huomiot: Muinaisjäännösrekisteri: Maahan kaivetut ja osin kallioon louhitut taistelukaivannot sijaitsevat Kallaveden Taipaleenlahden etelärannalla, Kirveslahden molemmin puolin. Taisteluhautojen yhteenlaskettu pituus on noin 200 m. Alueella on myös kaksi miehistösuojaa. Taistelukaivannon leveys on 1 - 1,5 m ja syvyys 0,5 - 1,5 m.





Poutiainen 1993.

### MÄNTYHARJU 44 SURVAANLAHTI 1

Mjtnuus: 1000009269

Rauh.lk: 2

Ajoitus: historiallinen

Laji: varustus: taistelukaivannot

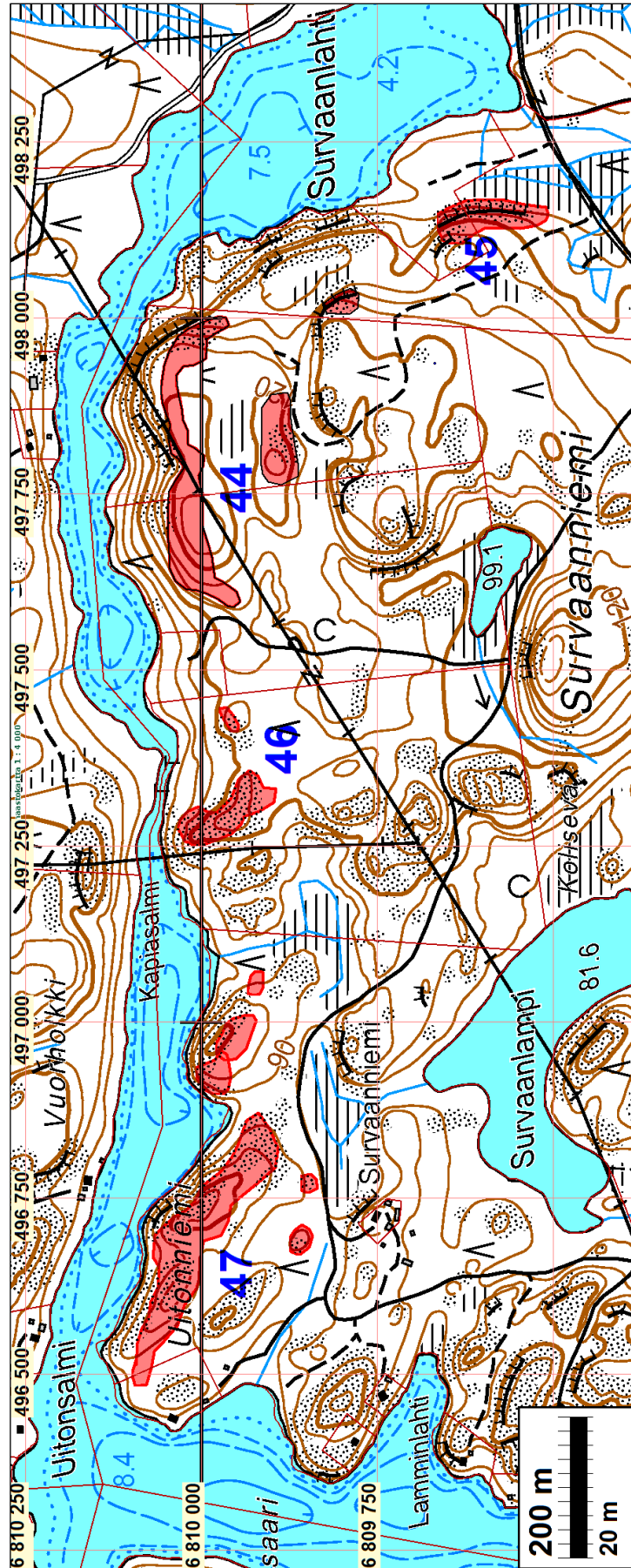
Koordin: N: 6810 023 E: 497 731

X: 6812 880 Y: 3497 900

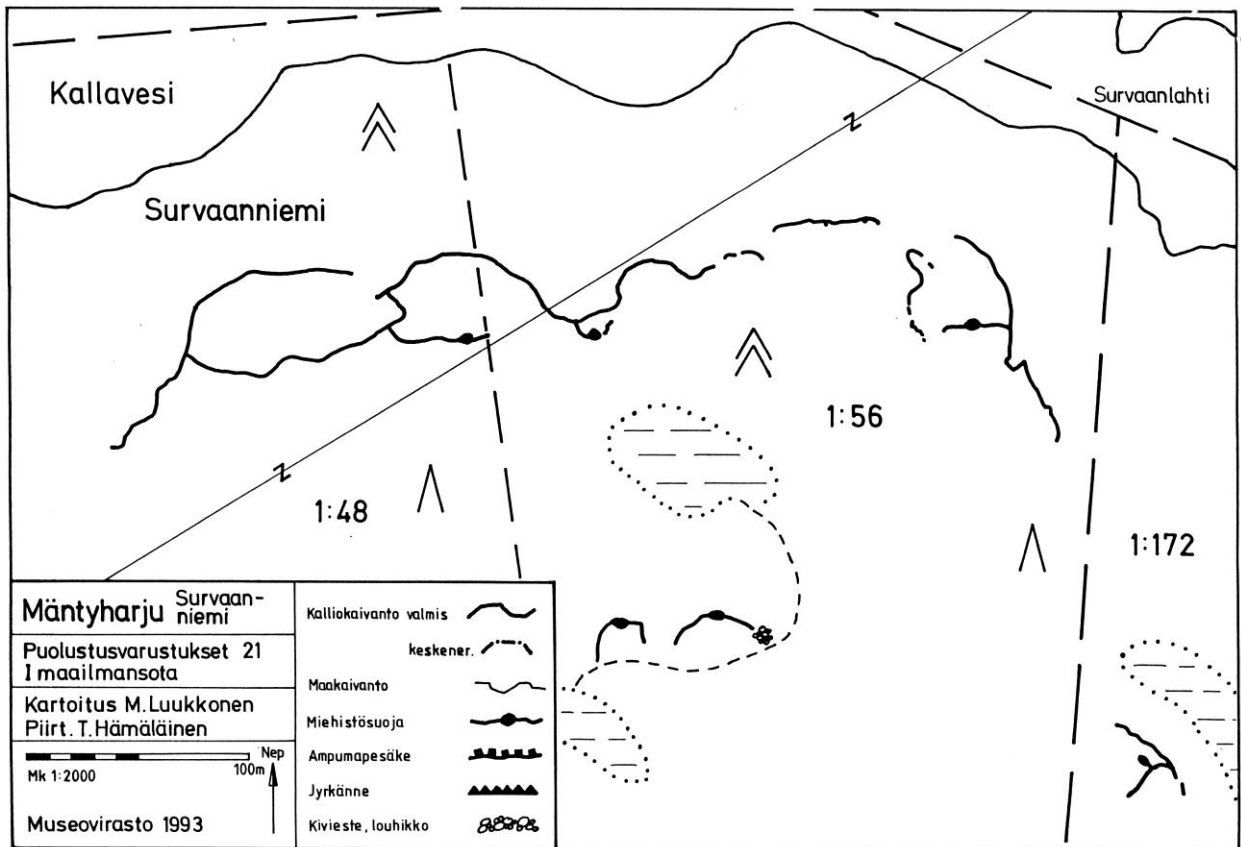
Tutkijat: Hannu Poutiainen 1993 kartoitus

Sijainti: Paikka sijaitsee Mäntyharjun asemalta 4,1 km itään.

Huomiot: Muinaisjäännösrekisteri: Survaanniemen itäosassa Survaanlahden luoteispuolella on osittain keskeneräisiä, kallioon louhittuja taistelukaivantoja osittain kahdessa linjassa maaston korkeuserojen mukaan. Kaivannon leveys on 1,0 - 2,5 m, syvyys 1,0 - 2,5 m. Miehistönsuojia on kuusi kappaletta.



Varustusten ehdotetut SM-alueiden rajaukset punaisella. Ne perustuvat Poutiaisen mittauksiin v. 1993. Niiden projisointi nykykartalle ei ole täysin tarkka (arvio  $\pm 10$  m) mikä on rajauksissa otettu huomioon ja sen voi käsittää suoja-alueena.



Poutiainen 1993

**MÄNTYHARJU 45 SURVAANLAHTI 2**

Mjtunnus: 1000009271

Rauh.lk: 2

Ajoitus: historiallinen

Laji: varustus: taistelukaivannot

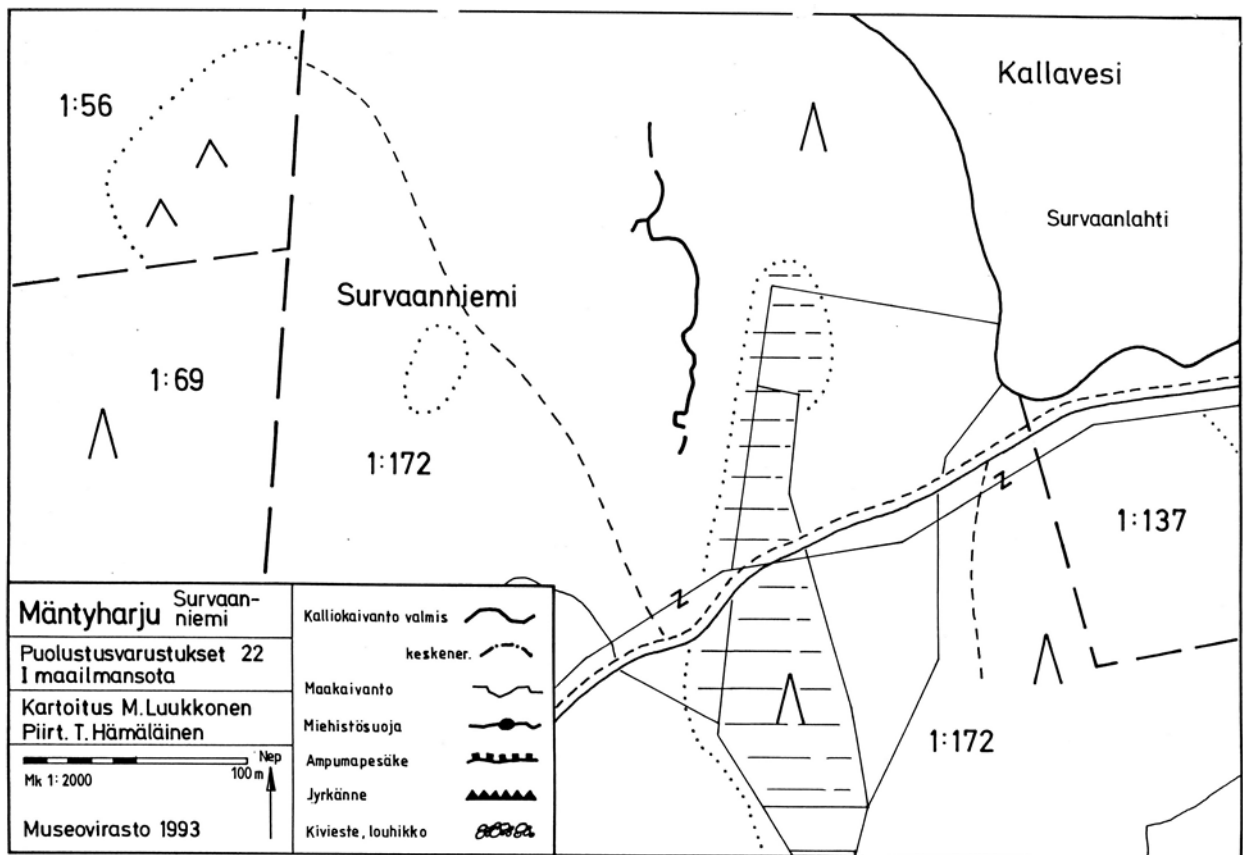
Koordin: N: 6809 603 E: 498 131

X: 6812 460 Y: 3498 300

Tutkijat: Hannu Poutiainen 1993 kartoitus

Sijainti: Paikka sijaitsee Mäntyharjun asemalta 4,5 km itään.

Huomiot: Muinaisjäännösrekisteri: Survaanniemen itäosassa, Survaanlahden länsipuolella sijaitsevan kaivannonleveys on 1 - 2 m ja syvyys 1 - 2 m. Kaivannon yhteyspituus on 170 m. Puolustussuuntana on itä.



### MÄNTYHARJU 46 SURVAANNIEMI KAPIASALMI

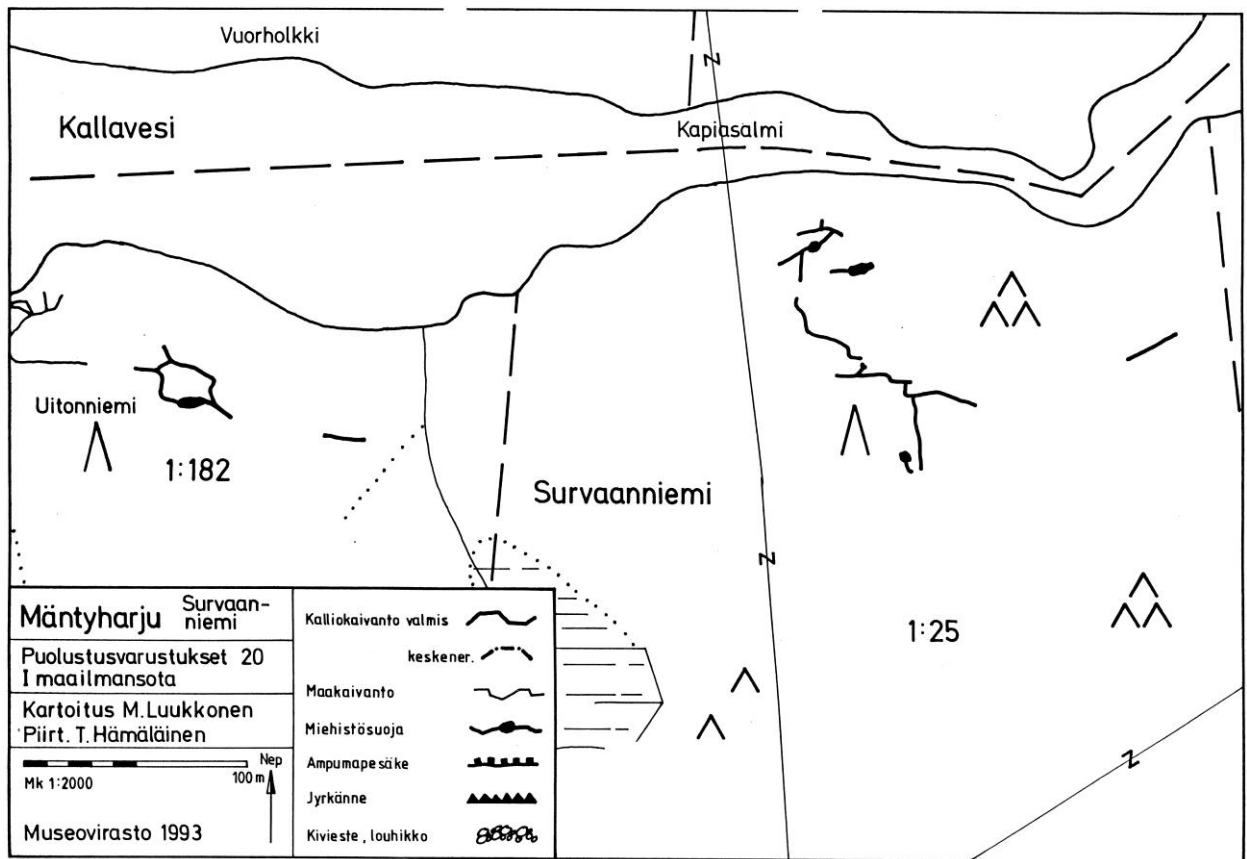
Mjtunnus: 1000009267  
Rauh.lk: 2

Ajoitus: historiallinen  
Laji: varustus: taistelukaivannot

Koordin: N: 6809 983 E: 497 271  
X: 6812 840 Y: 3497 440

Tutkijat: Hannu Poutiainen 1993 kartoitus

Sijainti: Paikka sijaitsee Mäntyharjun asemalta 3,6 km itään.  
Huomiot: Muinaisjäännösrekisteri: Kapiasalmen etelärannalla on kallioon louhittuna taisteluhauta yhdyshautoineen ja miehistösuojiineen. Kaivannon leveys on 1,0 - 2,5 m, syvyys 1,5 - 2,5 m. Kaivantojen yhteispituus on 200 metriä. Alueella on myös kolme suojahuonetta.



Poutiainen 1993

### MÄNTYHARJU 47 SURVAANNIEMI UITONNIEMI

Mjtunnus: 1000009266

Rauh.lk: 2

Ajoitus: historiallinen

Laji: varustus: taistelukaivannot

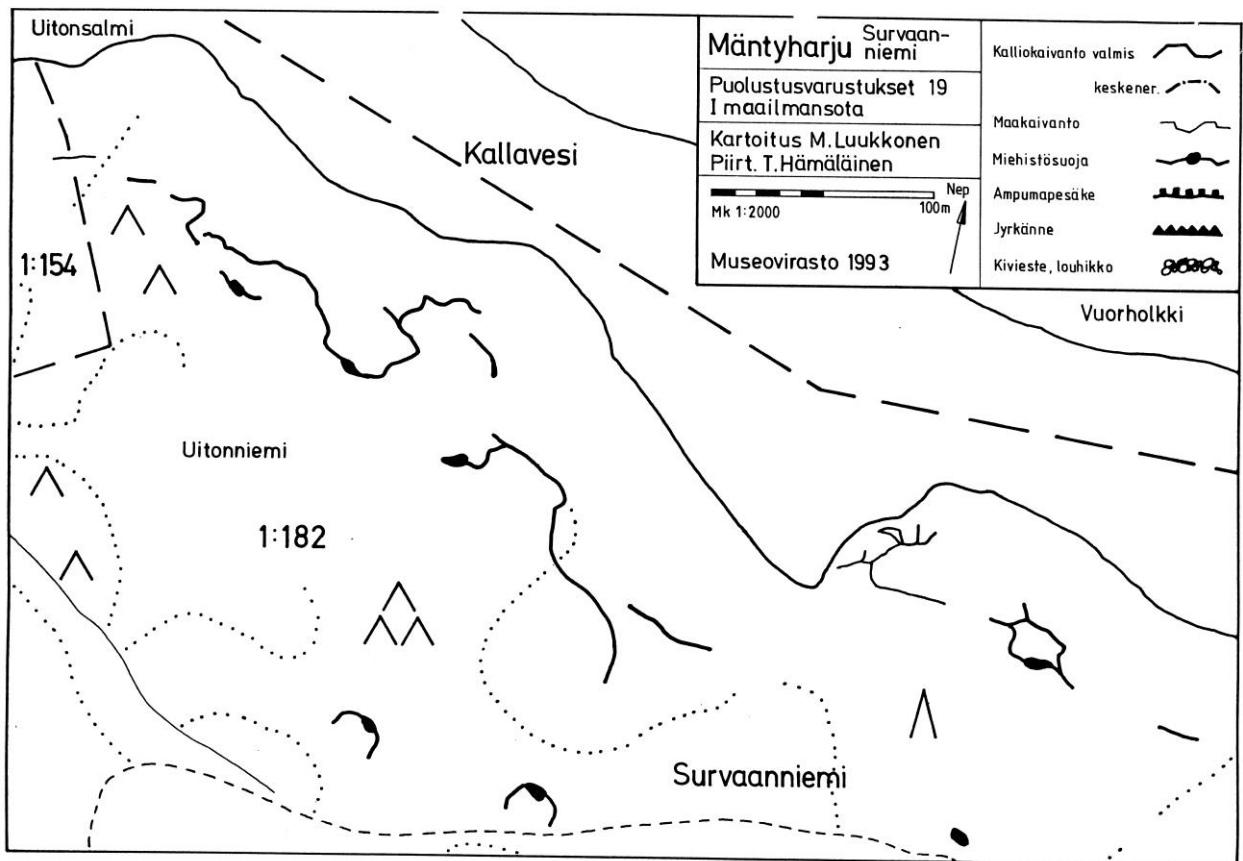
Koordin: N: 6810 024 E: 496 663

X: 6812 881 Y: 3496 832

Tutkijat: Hannu Poutiainen 1993 kartoitus

Sijainti: Paikka sijaitsee Mäntyharjun asemalta 3,0 km itään.

Huomiot: Muinaisjäännösrekisteri: Survaanniemen luoteisosassa Kallaveden Uitonsalmen eteläpuolella. Uitonniemessä on useita pääosin kallioon louhittuja taistelukaivantoja, joiden leveys on 1,0 - 2,5 m ja syvyys 1,0 - 3,0 m. Alueella on lisäksi seitsemän miehistösuoja. Kaivantojen yhteispituus on noin 500 metriä.



Poutiainen 1993

### Muut kohteet

Nämä kohteet eivät inventoijien mielestä täytä kiinteän muinaisjäännöksen kriteereitä, lähinnä ikänsä takia. Osassa kohteissa inventoijien tulkinta niiden muinaisjäännösstatuksesta voi olla tulkinnan varainen ja toisinkin voisi statuksen tulkita. Nämä kohteet ovat kuitenkin asutushistoriallisesti sellaisia että niillä voisi olla muistomerkkiarvoa ja ehkä tulevaisuudessa myös tutkimusarvoakin. Näistä kohteista vanhat ja hylätyt – ”kauniisti arkeologisoituneet” – tilakeskukset talonperustoineen ja erilaisine komeine raivausröykkiöineen muodostavat hienon ja näyttävän kokonaisuuden ja niitä voisi pyrkiä suojelemaan muin keinoin kuin muinaismuistolaila.

### MÄNTYHARJU 29 KIERLAMMET

Mjtunnus: 1000002630

Rauh.lk: 0 (ei ole suojelukohde)

Ajoitus: esihistoriallinen / historiallinen

Laji: kivirakenteet: röykkiöt / raivausröykkiö

Koordin: N: 6801 446 E: 496 141 Z: 100

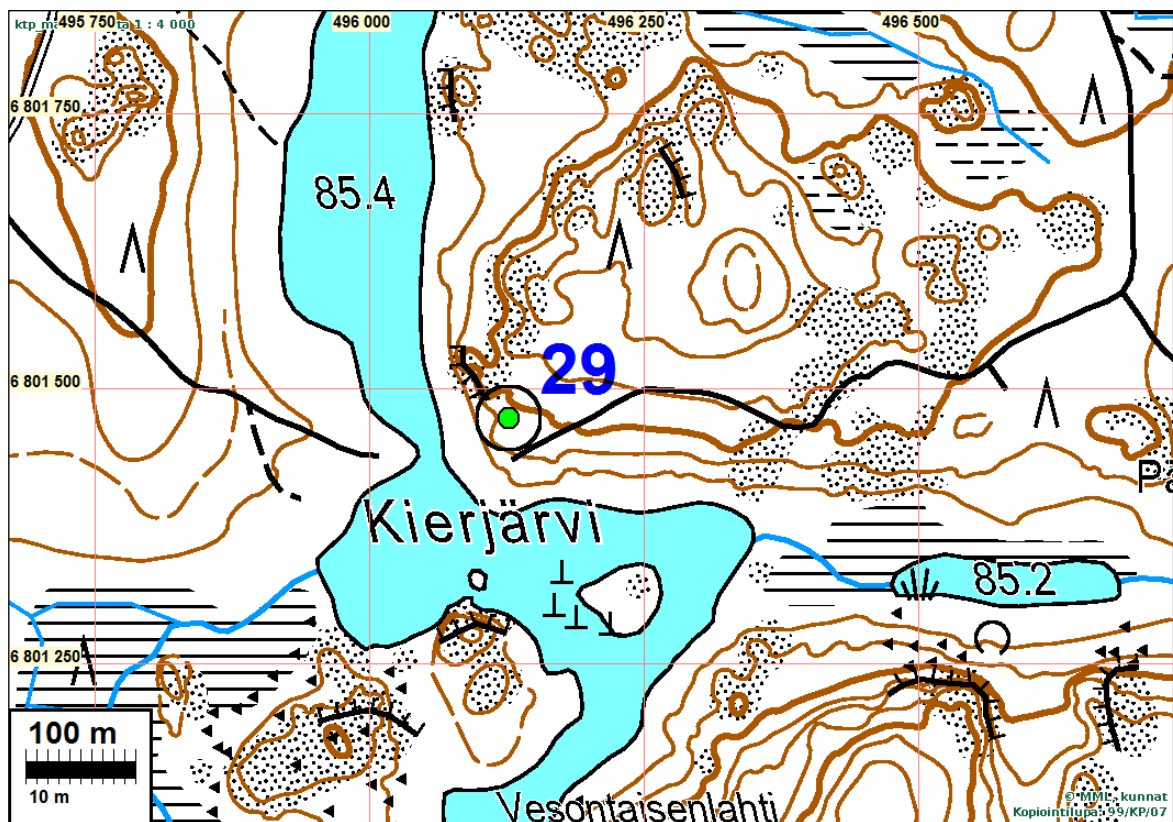
X: 6804 299 Y: 3496 310

Tutkijat: Martti Koponen 1990 tarkastus

Sijainti: Paikka sijaitsee Mäntyharjun asemalta 8,6 km etelään.

Huomiot: Muinaisjäännösrekisteri: Röykkiö sijaitsee Kierlampien välisen kapean salmen itäpuolella olevan mäen lounaisrinteellä, kahden kalliopaljastuman välissä. Alue on mäntymetsää. Kyseessä on noin 0,7 m kokoisen maakiven itäpuolelle kasattu kivi-röykkiö, joka on kooltaan 3 x 1 x 0,5 m. Röykkiö on kasattu 15-30 cm kokoisista kivistä ja sen on sammaleen peitossa. Kyseessä saattaisi olla mahdollisesti esihistoriallinen hautaröykkiö.

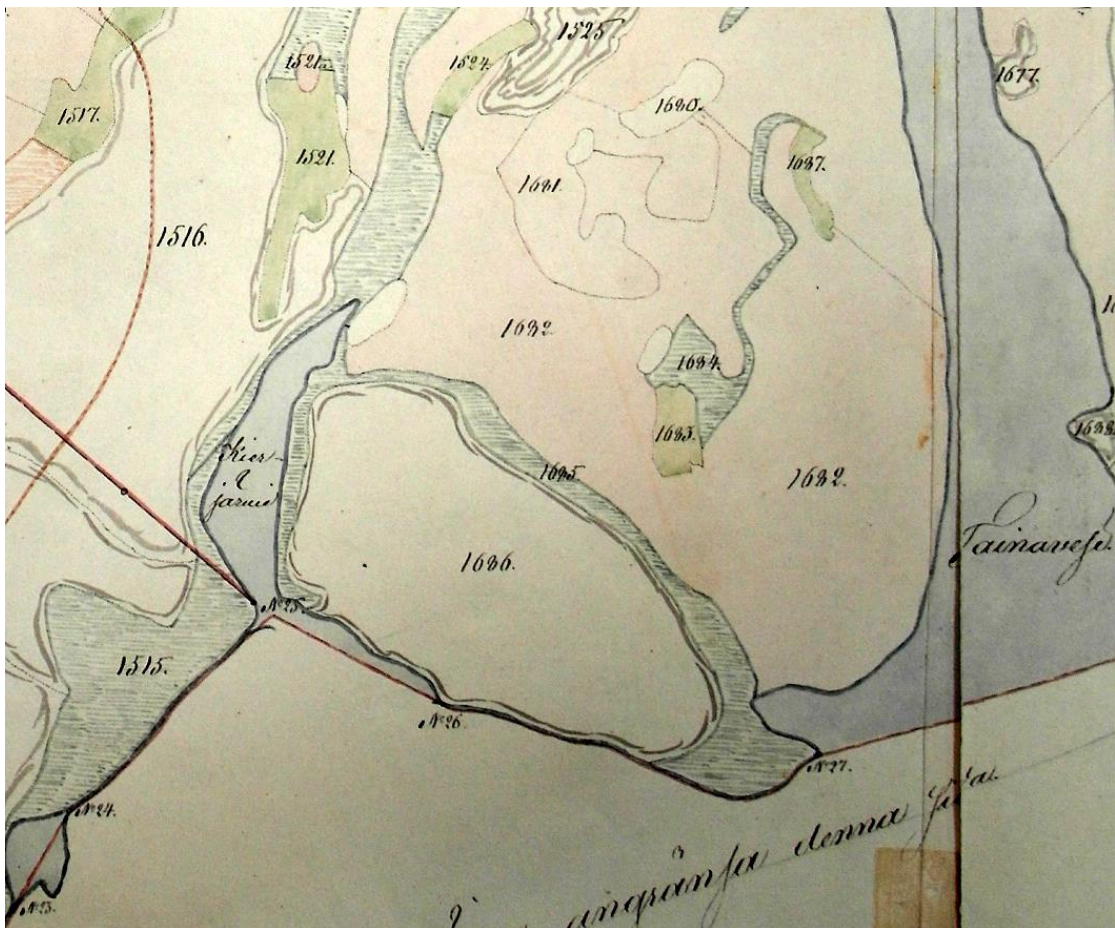
Jussila & Sepänmaa 2013: Inventoijien mielestä röykkiö ei vaikuta hautaröykkiöltä. Kyseessä voisi olla raivauskivikko. Mäen päällä on kohdalla pieni tasanne ja alueella olisi saattanut sijaita pieni kaski ja kaskipelto. Paikalle tulee tie ja tien pää on röykkiön tasalla. Mitään syytä miksi tie on paikalle tehty, ei ole tiedossa. Röykkiön kohdalle – tasanteelle jyrkän rinteiden äärellä - vaikuttaisi tulevan tieltä jonkinlainen raivattu ura. V. 1825 kartalla paikalla ei ole asusta eikä myöskään peltoa. Rannassa mäen alla on niittyä.







Maakivi ja sen kupeessa ja osin päällä sammaleen peittämä kivikasa



Ote v. 1825-8 kartasta (C37 2, Särkemäki). Röykkiön kohdilla on kartalla pieni musta piste. Lie-neekö kyse sattumasta vai tarkoituksellisesta merkistä?

**MÄNTYHARJU 35 HAAPASAARI S**

Mjtunnus:

Rauh.lk: 0 (ei ole suojelukohde) alustavasti

Ajoitus: historiallinen

Laji: maatalous: röykkiö

Koordin: N: 6805 192 E: 507 869  
X: 6808 047 Y: 3508 042

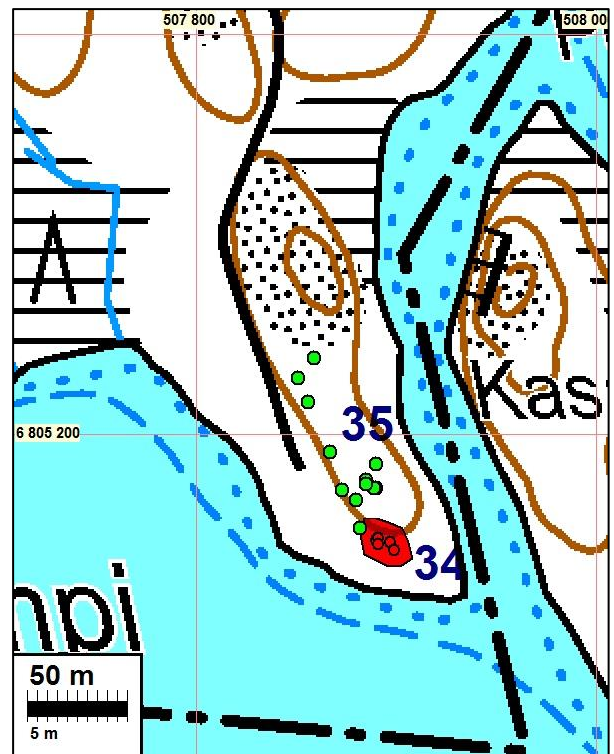
Tutkijat: Jussila &amp; Sepänmaa 2013 inventointi

Sijainti: Paikka sijaitsee Mäntyharjun asemalta 14,9 km itään.

Huomiot: Haapasaaren eteläkärjessä on kivikkoisessa moreeni- ja maastossa, niemen keskellä olevalla harjanteella pieniä (halk. 1,5-3 m) raivausröykkiöitä. Käytössä olleiden karttojen perusteella (pitäjänkartta 1840-I ja isojakokartta 1832) ei saarella ole ollut asutusta ainakaan 1800-l alkupuoliskolla. Asutusta lähialueelle tulee 1800-l lopulla. Röykkiöt lienevät peräsin 1800-l lopupuoliskolta.

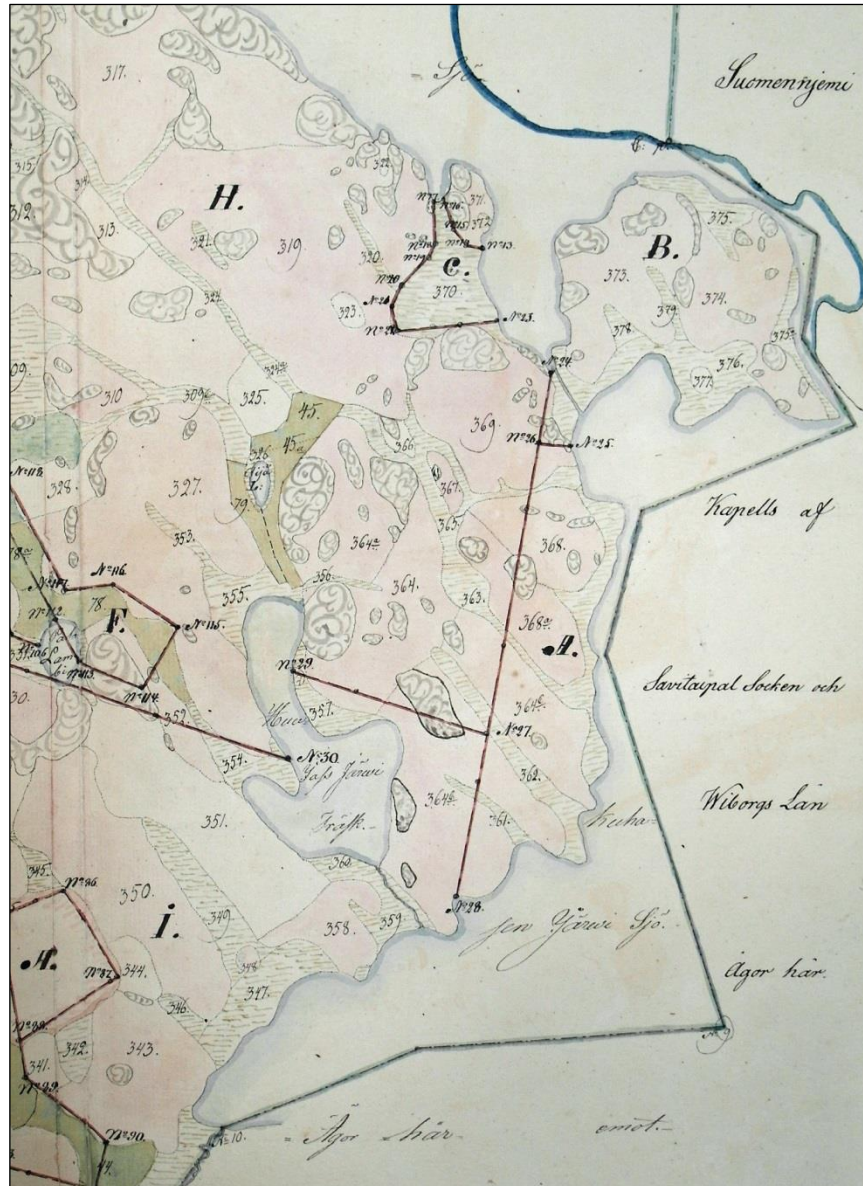
Röykkiöt:

N	E
6805238	507859
6805228	507851
6805216	507856
6805191	507867
6805172	507873
6805185	507890
6805173	507890
6805173	507889
6805177	507885
6805175	507885
6805167	507880
6805153	507882



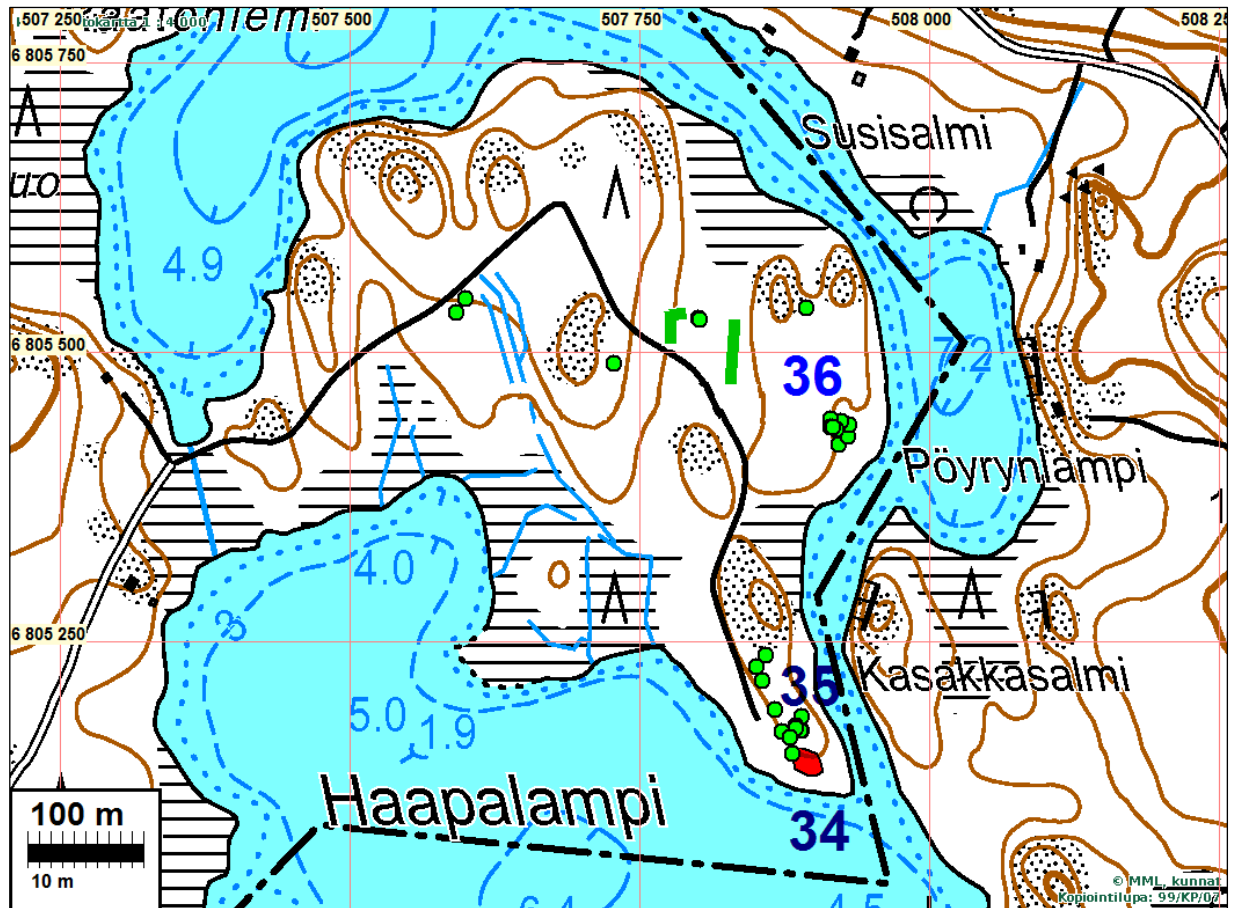
Röykkiöt vihreä pallo. Kivik asuinp, punaisella (34)





Ote kartasta v. 1832 (C 35 4/3 Lyytikälä). Haapasalo ylhäällä vas.  
Ks. Pitäjänkartta s.41





Röykkiöt ja kiviaidat vihreällä.

### MÄNTYHARJU 36 HAAPASAARI N

Mjtunnus:

Rauh.lk: 0 (ei ole suojelukohde) alustavasti

Ajoitus: historiallinen

Laji: maatalous: röykkiö

Koordin: N: 6805 504 E: 507 834

X: 6808 359 Y: 3508 007

Tutkijat: Jussila & Sepänmaa 2013 inventointi

Sijainti: Paikka sijaitsee Mäntyharjun asemalta 14,8 km itään.

Huomiot: Haapasaaren keskiosan itäosassa on raivausröykkiöitä. Keskittymänä rannan tuntumassa ja muutamia hajallaan metsässä. Lisäksi alueella on kaksi kiviaitaa. Nämä ovat metsässä jossa ei muutoin havaittavissa viljelyn merkkejä. Lännempänä, tien länsi- ja eteläpuolella on koivumetsää joka on selvästi vanhaa peltoa. Sen reunamilla pari raivausröykkiötä. Alueella ei havaittu rakennuksen pohjia tai kiu-kaiksi tulittavissa olevia raunioita. 1800-luvun alkupuoliskon kartoilla alueella ei ole ollut asutusta. Röykkiöt ja aidat lienevät 1800-l jälkipuoliskon tai 1900-l alun jäänkösiä.

Röykkiöt:

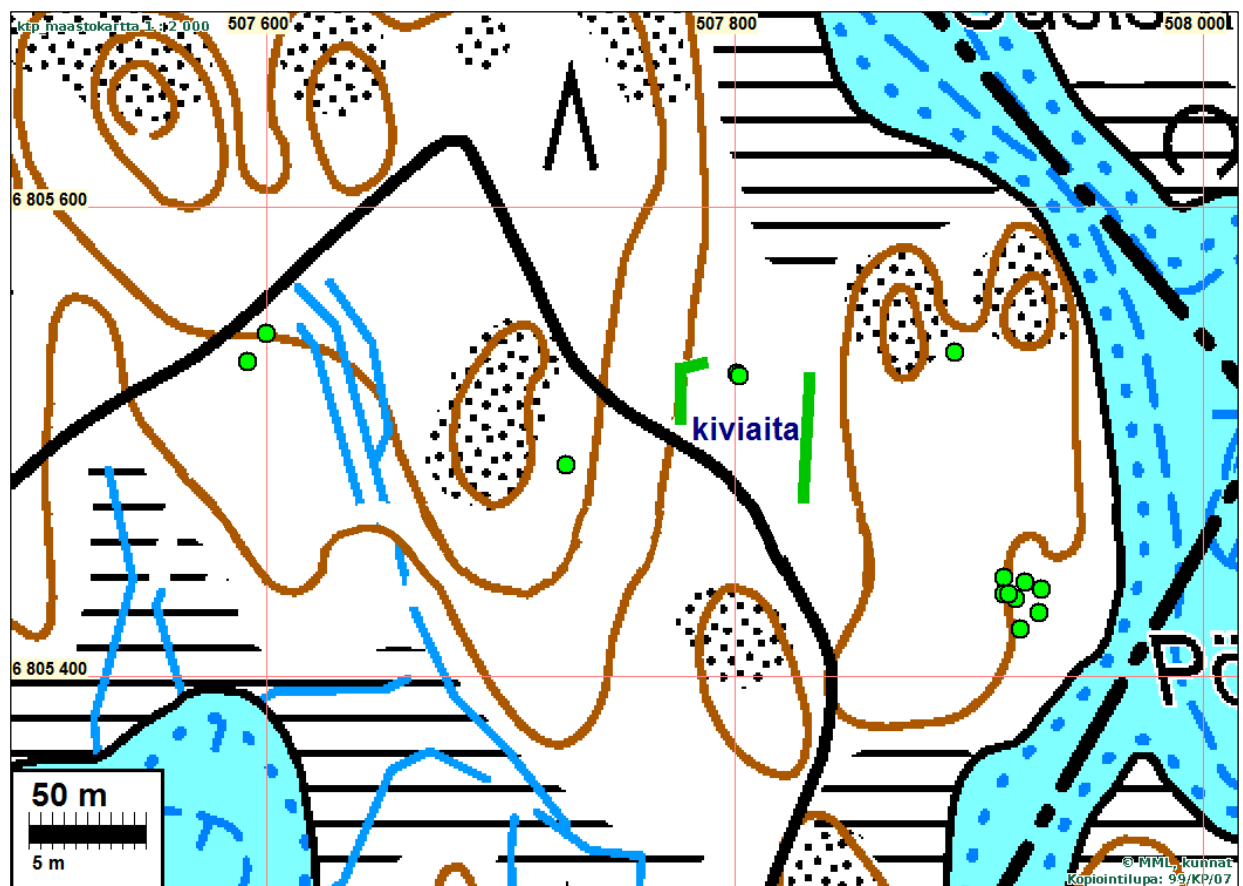
6805546      507600      Rr vanhaa peltoa

6805534	507592	Rr
6805490	507728	Rr
6805420	507922	Raivr 3*2m ison kiven kylj
6805427	507930	Rr 3*1,5m
6805437	507931	Rr 3*2m
6805440	507924	Rr 2*2m
6805442	507915	Rr 3*2m
6805435	507915	Rr 2*2m
6805433	507920	Rr 5*2m
6805435	507917	Rr 2*1,5m
6805538	507894	Rr 2*1,5m
6805529	507801	Rr 3*3m
6805528	507802	Rr 3*2,5m

## Kiviaidat:

6805533	507786	Kiviaita alku
6805531	507777	Kiviaita taite
6805507	507777	Kiviaita loppu
6805527	507832	Kiviaita alku
6805474	507829	Kiviaita loppu

Kartta v. 1832 s. 35 ja pitäjänkarttaote s. 41.





Kiviaita



Röykkiötä



**MÄNTYHARJU 37 PITKÄLAHTI 1**

Mjtunnus:

Rauh.lk: 0 (ei ole suojelukohde) alustavasti

Ajoitus: historiallinen

Laji: maatalous: röykkiö

Koordin: N: 6804 481 E: 506 466  
X: 6807 336 Y: 3506 639

Tutkijat: Jussila &amp; Sepänmaa 2013 inventointi

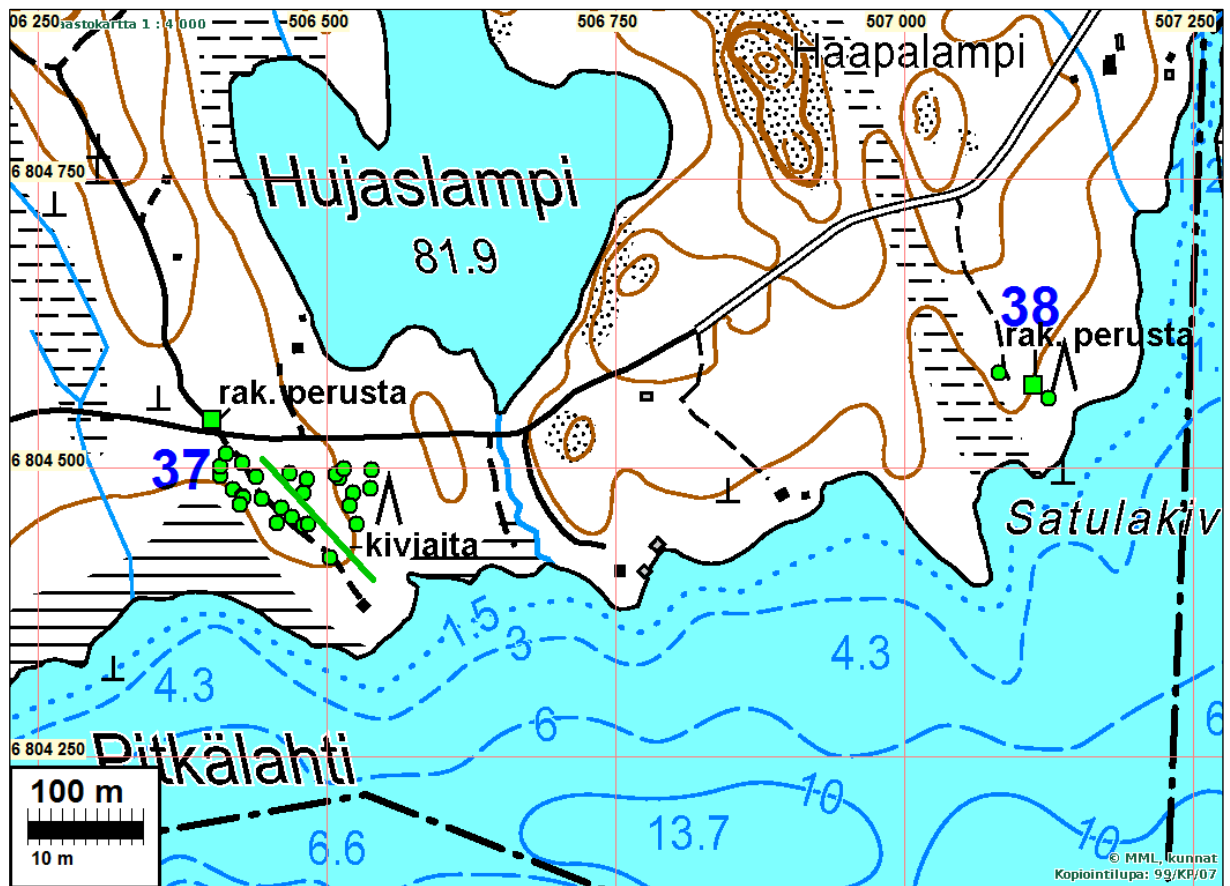
Sijainti: Paikka sijaitsee Mäntyharjun asemalta 13,8 km itään.

Huomiot: Paikalla on rakennuksen perusta kiukaineen, kiviaita ja lukuisia eri kokoisia raivausröykkiöitä. V. 1832 ja 1840-l pitäjänkartalla alueella ei ole taloa. V. 1877 kartalla paikalla on pitkälahden talo – kohdalla missä rakennuksen perusta. Sen eteläpuolella on kartalla pelto ja havaitut röykkiöt sijoittuvat tämän pellon alueelle ja reunoille. Talo lienee hylätty viime vuosisadan loppupuoliskolla.

Ks. isojakokartta 1832 s. 35 ja pitäjänkartta s. 41.



Ote toimituskartasta v. 1877. (C35 4/22) Lyytikälän kylän Pajalahden perintötilan nro 8 tiluksista.



Röykkiöt vihr. pallo ja rak perustat vihr. neliö.

Rakennuksen perusta:

N	E
6804541	506401

Röykkiöt:

6804422	506503	Rr 4*2,5m
6804450	506480	Rr 4m
6804451	506484	Rr 3m
6804491	506511	Rr 4m
6804494	506508	Rr 3*2m
6804499	506515	Rr 6*2m
6804478	506523	Rr 4m
6804467	506520	Rr 3*1m ison kiven kylj
6804451	506526	Rr 2*3m
6804482	506538	Rr 5*2m
6804498	506539	Rr 2m
6804495	506468	
6804465	506461	
6804504	506427	
6804492	506439	
6804473	506444	
6804452	506457	
6804457	506470	
6804481	506419	
6804475	506427	
6804474	506428	

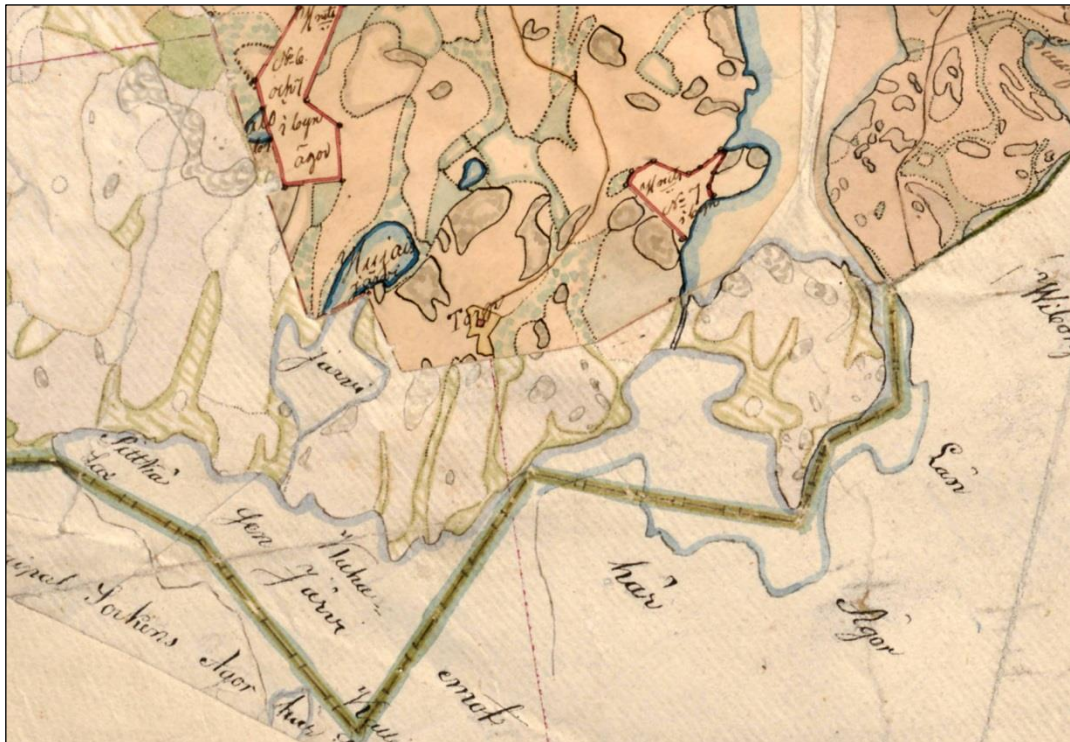


6804468 506425  
 6804493 506408  
 6804501 506408  
 6804512 506413

Kiviaita:

6804508	506444	29.05.2013	16:10:27	Kia1	Kiviaita alku
6804403	506540	29.05.2013	16:09:44	046	Kiviaita loppu

Aita ei ole täysin yhtenäinen, siinä on pieniä katkoksia muutamissa kohdin.



Ote 1840 I pitäjänkartasta.



Raivausröykkiö



Rakennuksen perusta ja kiukaan raunio sen nurkassa.



Raivausröykkiö.

### **MÄNTYHARJU 38 PITKÄLAHTI 2**

Mjtunnus:

Rauh.lk: 0 (ei ole suojelukohde)

Ajoitus: historiallinen

Laji: maatalous: röykkiö

Koordin: N: 6804 576 E: 507 103

X: 6807 431 Y: 3507 276

Tutkijat: Jussila & Sepänmaa 2013 inventointi

Sijainti: Paikka sijaitsee Mäntyharjun asemalta 14,4 km itään.

Huomiot: Paikalla on pari raivausröykkiötä ja rakennuksen perusta, jossa kasana tiilen jäänteitä ja joukossa melko nykyaikaista jätettä. Paikalla on myös vielä pystyssä oleva sauna tms. 1800-l alkupuolen kartoilla (sivulla 35 ja 41) ei alueella ole asutusta. V. 1877 kartalla (sivulla 39) paikalla on torppa tms. pieni tila. Paikka on raunioitunut viime vuosisadan lopulla. Nuori jäännösjäännös.

Rakennuksen perusta: N 6804570 E 507112

Röykkiöt: N 6804582 E 507082 ja N 6804560 E 507125

Kartta s. 40.



Talon perusta ja rauniot pusikossa ja paikalla vielä pystyssä oleva rakennus.

## MÄNTYHARJU 39 VUORELA

Mjtunnus:

Rauh.lk: 0 (ei ole suojelukohde)

Ajoitus: historiallinen

Laji: maatalous: röykkiö

Koordin: N: 6808 417 E: 503 417

X: 6811 273 Y: 3503 589

Tutkijat: Jussila & Sepänmaa 2013 inventointi

Sijainti: Paikka sijaitsee Mäntyharjun asemalta 9,9 km itään.

Huomiot: Alueella on raivausröykkiöitä, kaksi talonperustaa ja kiviaitoja. Alue on kuusivaltaista metsää. Alue muodostaa eheän ja näyttävän kokonaisuuden hylätystä ja arkeologisoituneesta vanhasta tilakeskuksesta. 1840 I kartalle paikalle on merkitty peltoa ja talo. Puustosta päätellen paikka on alkanut metsittymään n 40 v. sitten mutta hylätty jo ilmeisesti ennen sitä.

Röykkiöt:

N	E	
6808529	503437	Rr 1m
6808507	503422	Rr 1m
6808501	503417	Rr 2m
6808495	503421	Rr 2*1m

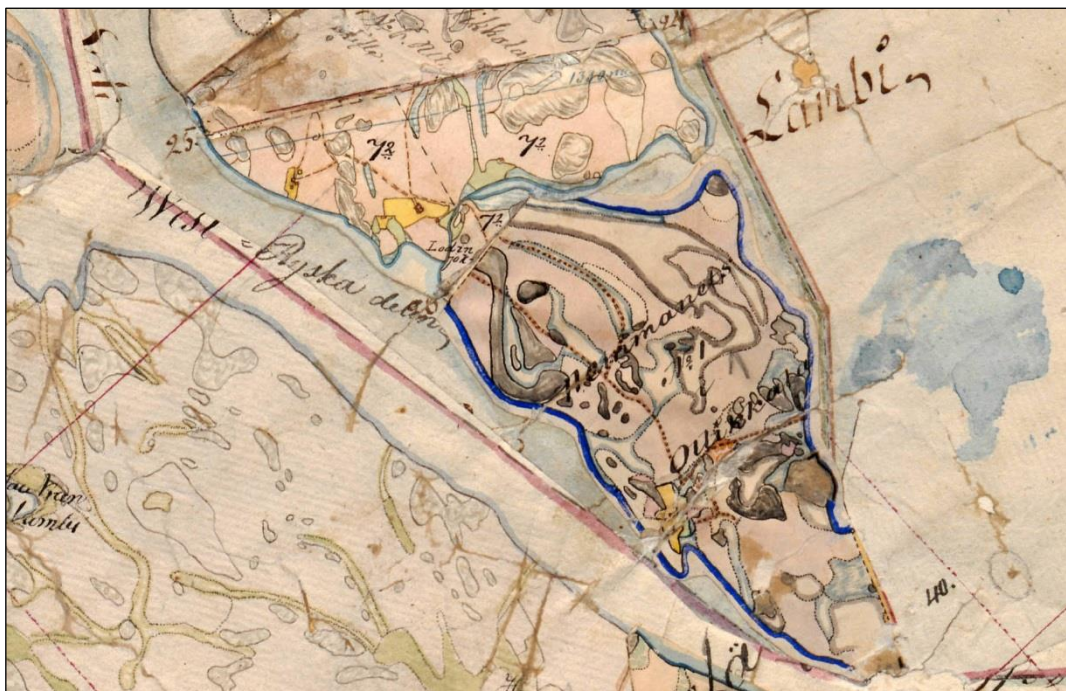
6808484	503423	Rr 1,5m
6808481	503418	Rr 2m
6808471	503423	Rr 2m
6808461	503417	Rr 2m
6808441	503409	Rr 6*4m kallion kup
6808450	503402	Rr 3*2m
6808447	503397	Rr 2m
6808429	503441	Rr 2m
6808414	503422	Kiviaita 5*1m
6808383	503440	Rr
6808381	503435	Rr
6808367	503430	Rr pikänomainen
6808361	503424	Rr
6808370	503458	Rr

Rakennuksen jäännökset:

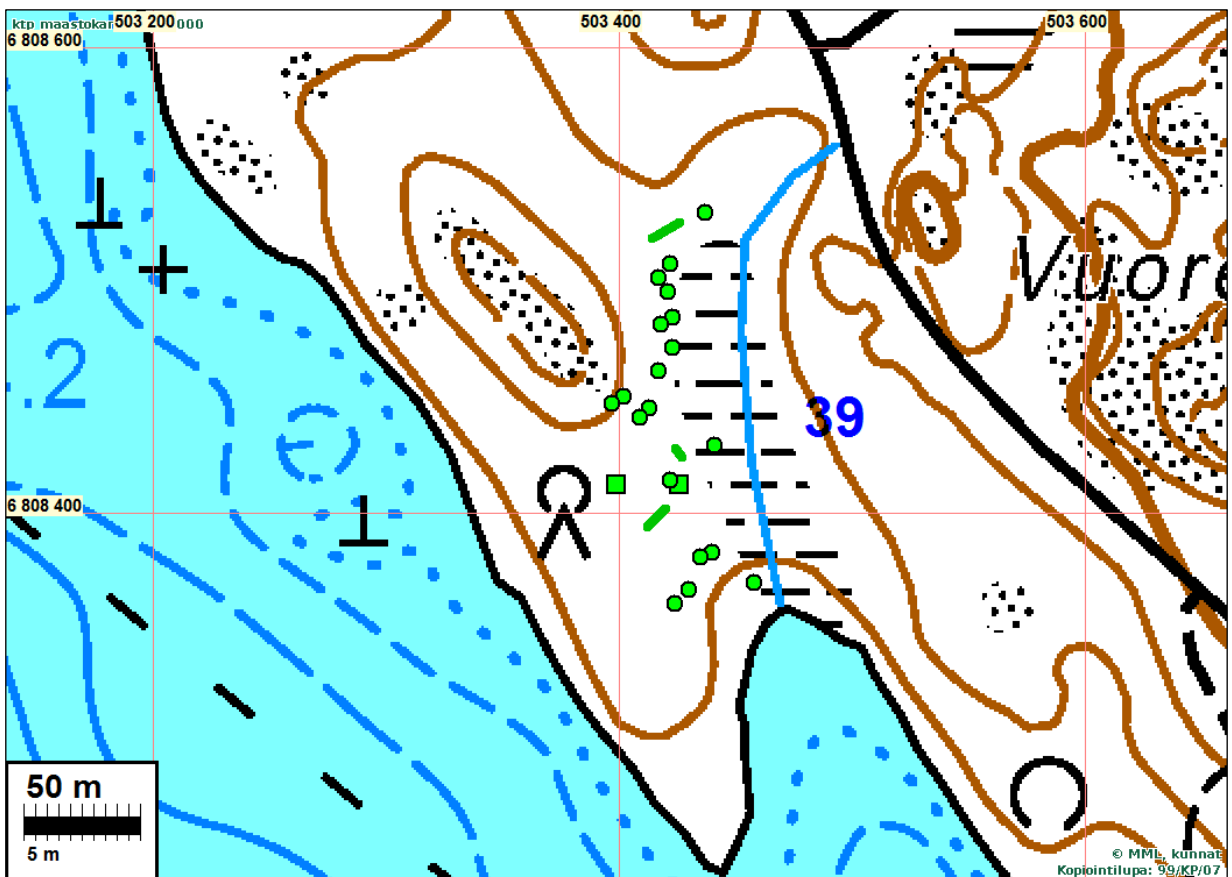
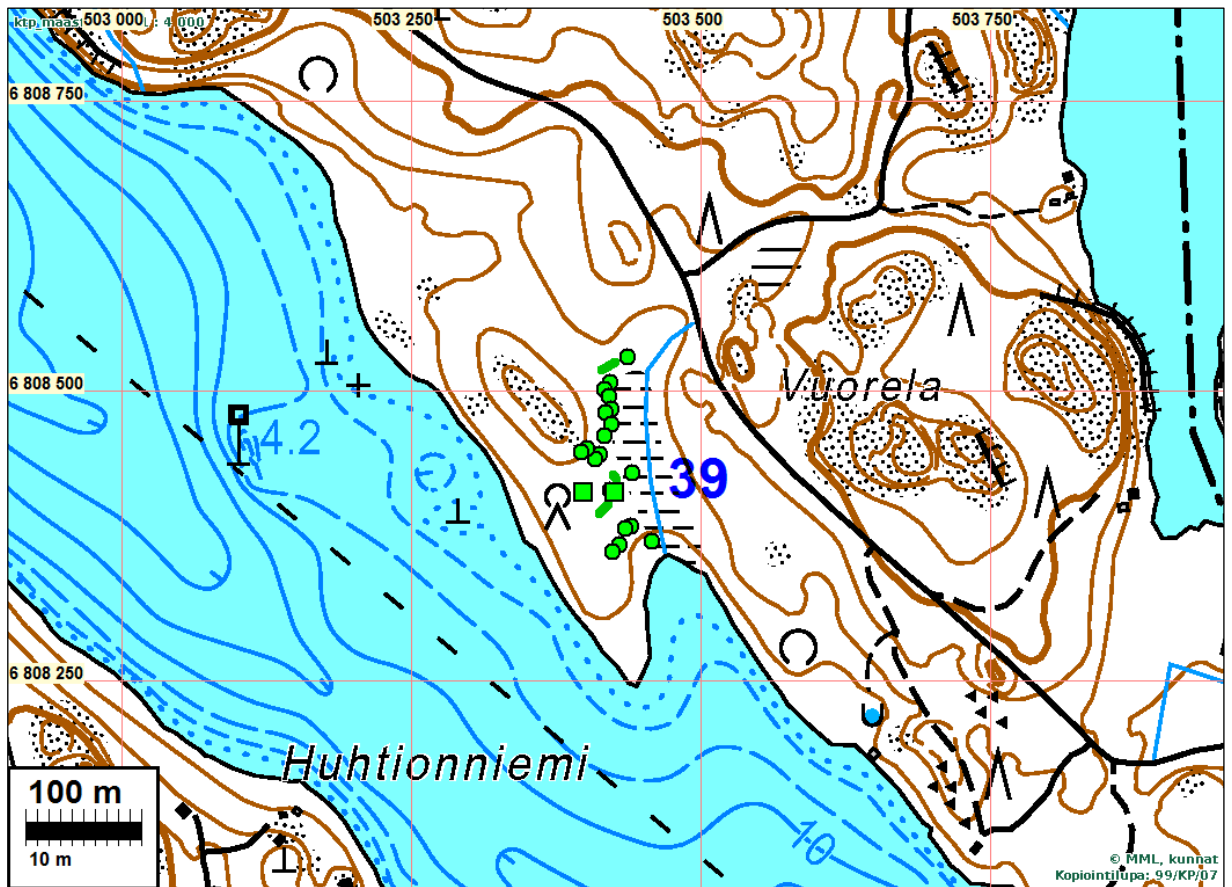
6808412	503399	Uuni 3*3 m tiiliä
6808412	503426	Rak. per 6*6m kiviseinät 1,5m kork
6808445	503413	Kellari 4*3m

Kiviaidat:

6808424	503427	30.05.2013	15:50:30	080	Kiviaita alku
6808428	503424	30.05.2013	15:51:12	081	Kiviaita loppu
6808402	503420	30.05.2013	15:56:58	085	Kiviaita alku
6808394	503412	30.05.2013	15:57:31	086	Kiviaita loppu
6808525	503426	30.05.2013	15:36:56	066	Kivirivi alku
6808518	503414	30.05.2013	15:37:55	067	Kivirivi loppu



Ote 1840-l pitäjänkartasta. Alareunassa niemi jossa peltoa ja ilmeisesti myös talo (kartta repeytynyt kohdalta).



Rakennuksen perustat vihreä neliö, röykkiöt vihreä pallo ja kiviaidat vihreä viiva.



Rakennuksen perusta



Uunin jäännös



Uunin jäännös.

### **MÄNTYHARJU 40 LOTINJOKI W**

Mjtunnus:

Rauh.lk: 0 (ei ole suojelukohde)

Ajoitus: historiallinen

Laji: maatalous: röykkiö

Koordin: N: 6809 394 E: 502 429  
X: 6812 251 Y: 3502 600

Tutkijat: Jussila & Sepänmaa 2013 inventointi

Sijainti: Paikka sijaitsee Mäntyharjun asemalta 8,8 km itään.

Huomiot: Paikalla on kiviaitoja. 1840-l kartalla paikalla on ollut talo mutta ei 1779 kartalla. Alueella ei havaittu rakennuksen perustaa, mutta se on ilmeisesti hävinnyt paikalle tulevaa metsätietä tehtäessä.

Kiviaita (kivirivi):

6809351	502355	Alku
6809408	502361	Loppu

Kiviaita (kivirivi):

6809411	502322	Alku
6809365	502317	Loppu

kivistä ladottu oja:

6809314	502480	alku
6809334	502482	loppu

kiviaita:

6809389	502473	Alkupää
6809403	502410	Loppupää#

6809392  
aidassa

502451

30.05.2013 14:39:35

Kia2

Portti 1,6 m

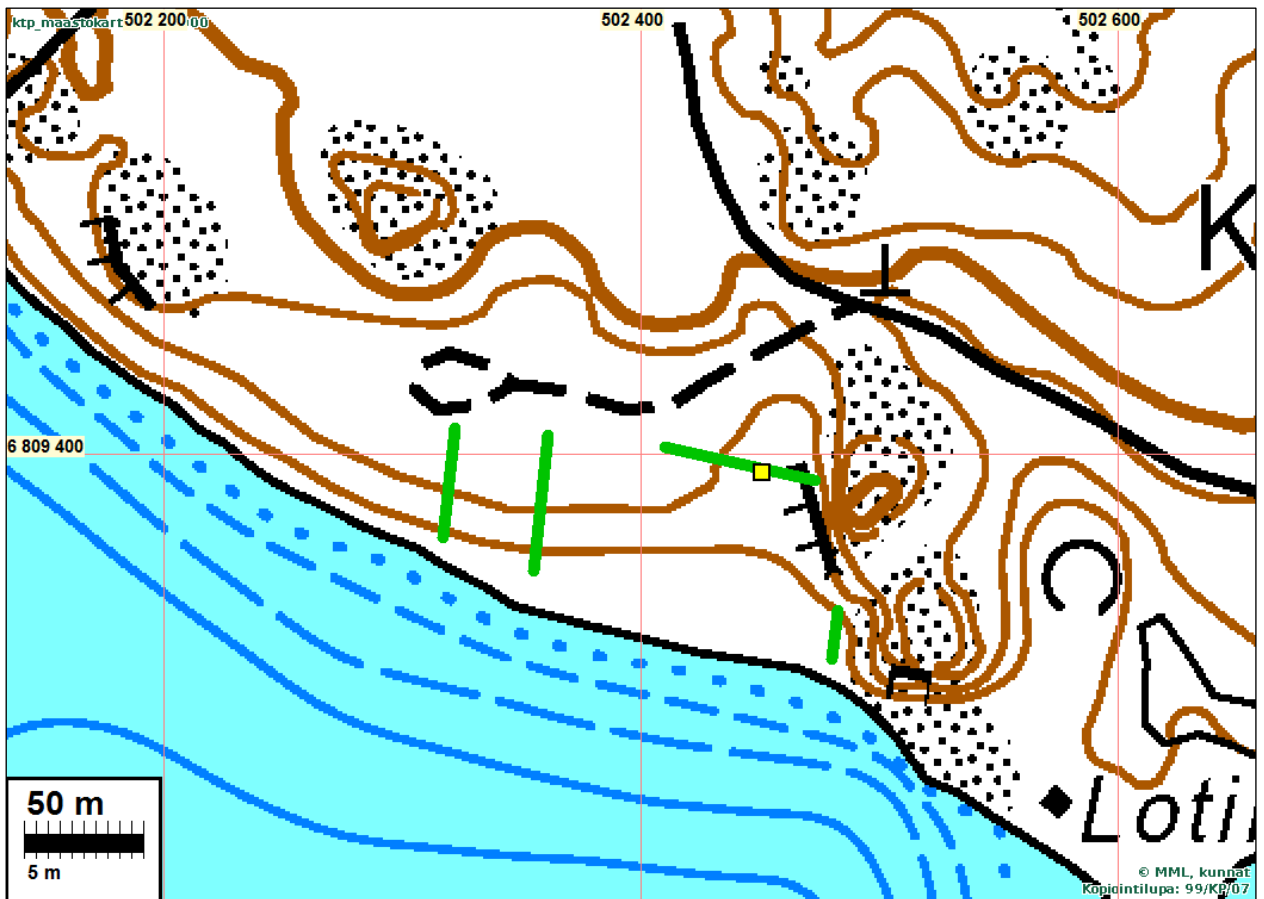
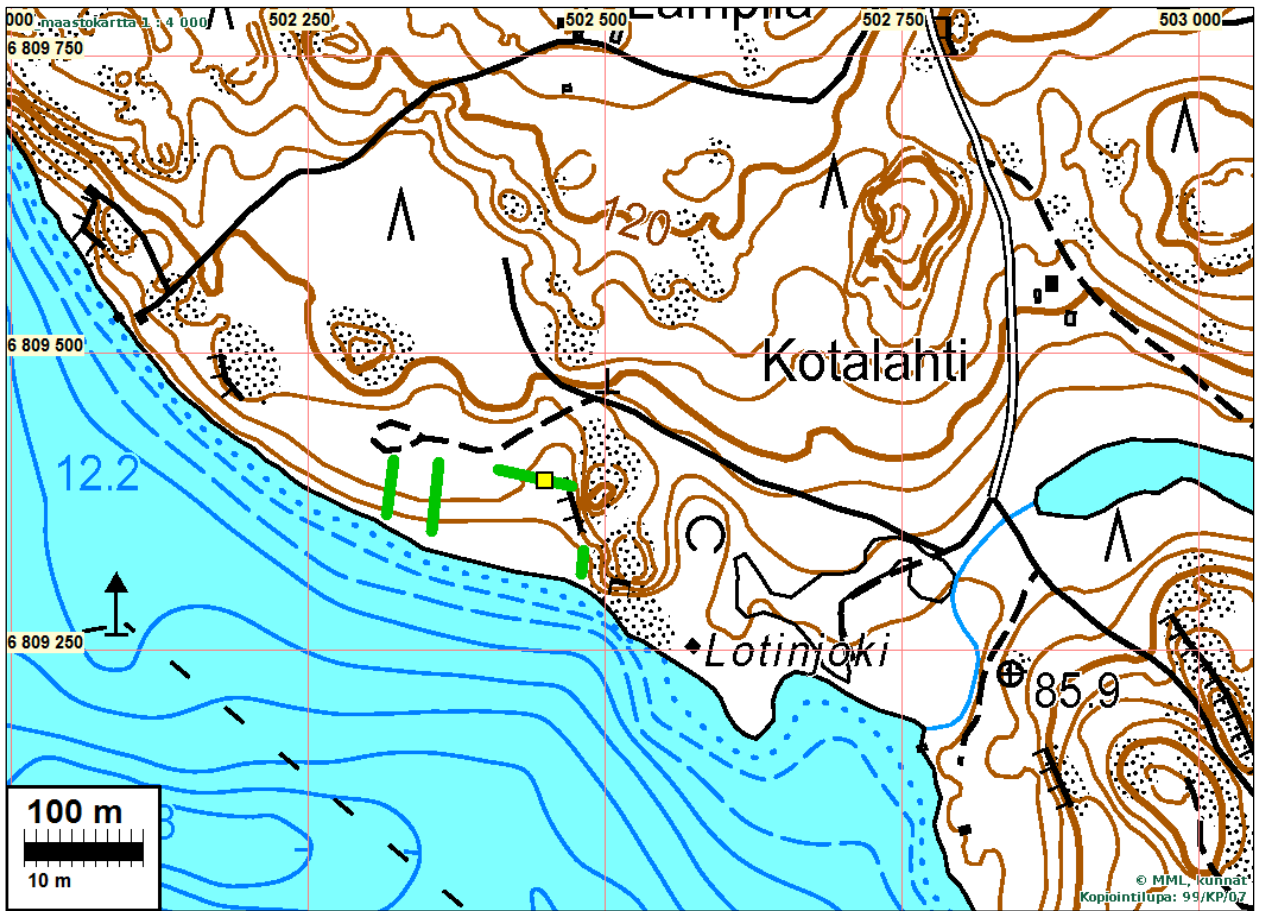


Ote Ollikkalan talojen 4-8 isojaon toimituskartasta v. 1779 (C35 8/8). Alueella ei ole asutusta.



Ote Pitäjänkartasta 1840-l. Kyseessä on vasemmalle merkitty pieni talo pienine peltoineen. Lottinjoen varressa oleva talo on hiljattain ollut pystyssä, nyt rauniot jäljellä.







Kiviaitaa



Alueen itä laidalla, rannassa oleva kiveys – kiviaita tai -oja.



**MÄNTYHARJU 41 RUOTIMONKOSKI**

Mjtunnus:

Rauh.lk: 0 (ei ole suojelukohde)

Ajoitus: historiallinen

Laji: maatalous: röykkiö

Koordin: N: 6811 631 E: 501 311

X: 6814 489 Y: 3501 482

Tutkijat: Jussila &amp; Sepänmaa 2013 inventointi

Sijainti: Paikka sijaitsee Mäntyharjun asemalta 7,9 km itään.

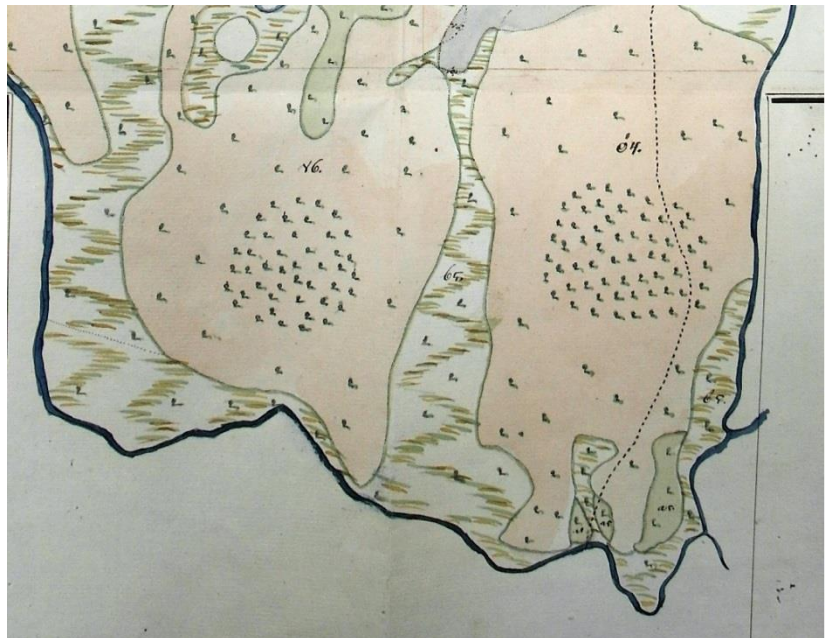
Huomiot: Paikalla on vanhassa kuusimetsässä viljelyröykkiötä. Tien toisella puolella oleva talo on vanha torppa jonka viljelyn jäänteitä ne ovat. Vuoden 1779 kartalla paikalla ei ole asutusta.

Röykkiöt:

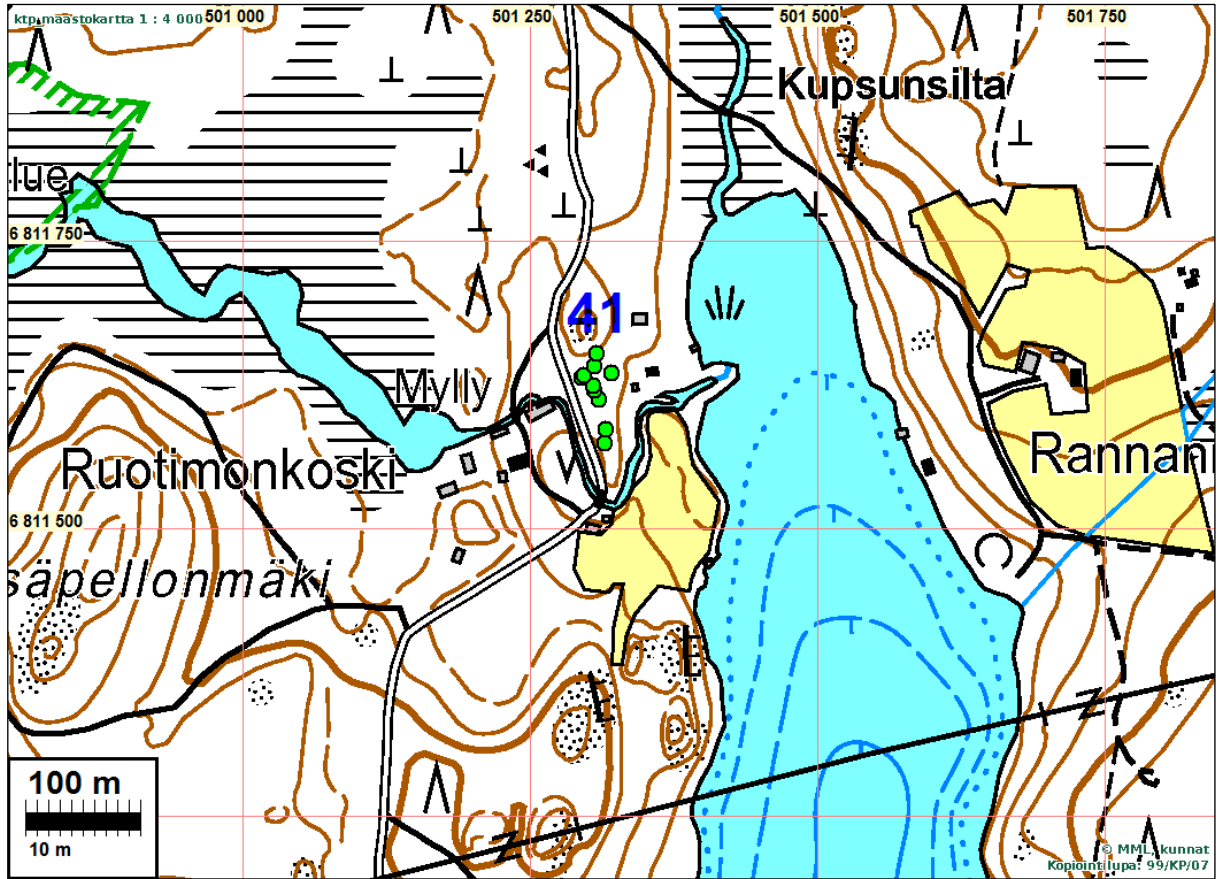
6811574	501315
6811586	501316
6811612	501310
6811620	501306
6811624	501305
6811631	501295
6811633	501297
6811641	501306
6811652	501308
6811635	501321

Olk: ote v. 1779

Kartasta (C35 8)

Paikka kartan oik. alakul-  
massa.

Ote 1840-l pitäjänkartasta. Paikalla on torppa.



Röykkiöt vihreä pallo.



## MÄNTYHARJU 42 RUOTIMON SILTA

Mjtunnus:

Rauh.lk: 0 (ei ole suojelukohde)

Ajoitus: historiallinen

Laji: silta

Koordin: N: 6813 960 E: 499 143

X: 6816 818 Y: 3499 313

Tutkijat: Jussila & Sepänmaa 2013 inventointi

Sijainti: Paikka sijaitsee Mäntyharjun asemalta 6,9 km koilliseen, mt. 420:n varrella.

Huomiot: Silta on poistunut ajoneuvokäytöstä. Silta on rakennettu 1800-l lopulla/1900-l alussa Mäntyharju–Ristiina tietä parannettaessa ja jäänyt käytöstä viime vuosisadan lopulla.

